

令和6年度

図書館要覧

高松市図書館

図書館の自由に関する宣言(主文)

1979年改訂

図書館は、基本的人権のひとつとして知る自由をもつ国民に、資料と施設を提供することをもっとも重要な任務とする。

この任務を果たすため、図書館は次のことを確認し実践する

第1 図書館は資料収集の自由を有する

第2 図書館は資料提供の自由を有する

第3 図書館は利用者の秘密を守る

第4 図書館はすべての検閲に反対する

図書館の自由が侵されるとき、われわれは団結して、あくまで自由を守る。

社団法人 日本図書館協会(1979年5月30日総会決議)

図書館員の倫理綱領

主 文

この倫理綱領は、「図書館の自由に関する宣言」によって示された図書館の社会的責任を自覚し、自らの職責を遂行していくための図書館員としての自律的規範である。

(図書館員の基本的態度)

第1 図書館員は、社会の期待と利用者の要求を基本的なよりどころとして職務を遂行する。

(利用者に対する責任)

第2 図書館員は利用者を差別しない。

第3 図書館員は利用者の秘密を漏らさない。

(資料に関する責任)

第4 図書館員は図書館の自由を守り、資料の収集、保存および提供につとめる。

第5 図書館員は常に資料を知ることにつとめる。

(研修につとめる責任)

第6 図書館員は個人的、集団的に、不断の研修につとめる。

(組織体の一員として)

第7 図書館員は、自館の運営方針や奉仕計画の策定に積極的に参画する。

第8 図書館員は、相互の協力を密にして、集団としての専門的能力の向上につとめる。

第9 図書館員は、図書館奉仕のため適正な労働条件の確保につとめる。

(図書館間の協力)

第10 図書館員は、図書館間の理解と協力につとめる。

(文化創造への寄与)

第11 図書館員は住民や他団体とも協力して、社会の文化環境の醸成につとめる。

第12 図書館員は、読者の立場に立って出版文化の発展に寄与するようにつとめる。

1980年6月4日 日本図書館協会総会決議

は じ め に

本冊子は、高松市図書館の令和5年度の運営状況を紹介するとともに、図書館の概要を伝える資料として作成しました。

本市図書館は、中央図書館（瓦町サテライト含む）と地域館（夢みらい・牟礼・香川・国分寺図書館）の計5館でネットワークを構築しているとともに、移動図書館車3台の巡回及び46図書館分室の運用により、全市域的な図書館サービスの提供に努めております。

また、インターネットなどによる蔵書予約システムやレファレンスデータベースを有する図書館情報システムを稼働しているとともに、地域の課題解決支援策の一環として、「子育て支援コーナー」や「ビジネス支援コーナー」を設置しているほか、予約図書等館外取次サービスを市内4か所で、図書等の返却受付サービスをコープかがわの市内7店舗で実施するなど、利用者の利便性の向上に取り組んでいるところでございます。

今後とも、図書館機能の充実を図っていくほか、読書活動推進につながる行事やブックスタート事業の実施、各種広報活動を行うなど、市民の生涯学習の拠点としての役割を担うことができるよう、図書館サービスの向上により一層努めてまいりたいと存じます。

令和6年7月

高松市図書館

目 次

1	高松市図書館のあゆみ	1
2	高松市図書館の運営方針	8
3	施設	13
4	運営機構（令和6年4月1日現在）	22
5	図書館協議会	23
6	図書館サービスの指標	24
7	予算・決算	25
8	資料整備状況	27
9	雑誌・新聞等リスト	35
10	出版	44
11	資料利用状況等	45
12	令和5年度事業実績の概要	59
13	令和6年度事業計画の概要	71

1 高松市図書館のあゆみ

昭和	24.5	高松文化会館内に高松市立図書館開設(24.5 設立認可 6月1日開館式)
	25.10	天神前16番地(現番町一丁目)に本館新設(25.10.10 落成 12日から開館)
	30.5	「高松市立図書館五年史」発行
	39.10	移動図書館車(1号車)の寄贈
	42.10	高松市立中央駐車場建設に伴い市庁舎4号館へ仮移転、このため9月25日から11月20日まで休館
	42.11	本館の閉館時刻を従来の午後9時から午後5時に変更
	43.8	移動図書館車(2号車)購入
	44.10	県内公共図書館の相互協定により①一般図書の貸出方式を従来の記帳式からブラウ式(変型)に改め、②貸出し申込みの際の保証人及び捺印を廃し③貸出し期間を従来の7日間から10日間に変更し④県内の1館で交付を受けた貸出券が県内のいずれの館においても使用できるよう改めた。
	47.7	高松市市民文化センターが落成し、図書館移転開館(このため6月17日から7月20日まで休館、7月20日落成、21日から開館)
	〃	閉館時刻を午後5時から午後6時に延長
	47.9	一般学生閲覧室内に複写機を設置、複写サービス開始(1枚25円)
	49.6	移動図書館車(1号車)の寄贈(更新)
	50.5	複写サービス料金改定(1枚25円→30円)
	51.5	日曜日の閉館時刻を午後5時にした。
	54.5	「高松空襲戦災誌」編集室を設置
	55.4	移動図書館車(2号車)購入
	56.4	一般・学生閲覧室の閉館時刻を午後6時から午後7時に延長
	58.4	市制施行100周年記念事業「高松百年史」編集室を設置
	59.4	複写サービス料金改定(1枚30円→40円)
	59.10	高松市立図書館協議会、高松市読書団体連絡協議会が新図書館建設の陳情
	62.4	図書貸出冊数、期間の改善(1人2冊・10日間→3冊・2週間)
	〃	複写サービス料金改定(1枚40円→50円)
	62.5	図書返却用ブックポストの設置
	63.7	高松市立図書館(仮称)建設検討懇談会の設置
平成	元.2	上記懇談会による報告書の提出
	〃	TRCマークを利用した図書購入を開始
	元.3	新図書館基本構想の策定
	元.4	複写サービス料金改定(1枚50円→30円)
	元.7	新図書館建設用地(昭和町一丁目140-1、4)の取得
	2.2	菊池家より遺品等の寄贈(菊池寛展の開催2/14~2/20)
	〃	菊池寛記念室(仮称)展示の基本設計完了
	2.3	新図書館建築実施設計の完了
	2.5	木太北部閲覧所開設
	〃	川島閲覧所改築移転
	2.9	新図書館建設工事着工(9/26 着工・10/16 起工式)
	2.11	移動図書館車購入(ララ号更新)
	3.2	菊池寛記念室(仮称)展示の実施設計完了
	3.6	電算システム稼働
	〃	貸出条件の改善(図書1人3冊→4冊)
	3.8	檀紙閲覧所改築移転

- 4.3 高松市図書館条例及び同条例施行規則の全部改正
- “ 高松市菊池寛記念館条例及び同条例施行規則の制定
- “ 新図書館竣工(19日)
- 4.4 事務所、電算機本体及び一部の図書の移転(移転のため、松島図書館は、4月15日から5月6日までの間休館)
- “ 児童室を廃止し、児童資料は一般室内へ移動(松島図書館)
- “ 図書館の組織が1係制から5係制となった。
- 4.5 新本館の図書配架(10月まで)
- 4.6 電算オンライン回線関係機能増設工事
- 4.7 図書館のシンボルマークは中川幹雄さん(井口町)の作品に、キャッチフレーズは矢代富子さん(松島町)の作品に決定
- 4.11 本館開館記念レセプション(1日)
- “ 本館落成式(2日)
- “ 本館開館式(3日)
 - ・南昌市代表团(本館開館を祝して来高)
 - ・AVコーナー設置(本館)
 - ・本館開館を記念して映画会等11の行事を実施
- “ 祝日を開館するとともに、開館時間を平日午前9時30分から午後6時、土・日及び祝日を午前9時30分から午後5時までとした。
- “ マイクロフィルムコピーサービス開始(1枚30円)
- “ 本館を高松市図書館、高松市立図書館を高松市図書館松島分館、閲覧所を分室とした。
- “ ビデオ、CD、カセットの貸出し及びLDの館内貸出しを始めた。
- “ 貸出条件の改善(図書1人5冊・15日間AV1人1点・8日間)
- “ 障害者サービス開始(郵送貸出及び対面朗読)
- 5.3 図書館・菊池寛記念館・歴史資料館の3館の愛称、矢野益生さん(西宝町)の「サンクリスタル高松」に決定
- 5.4 複写サービス料金改定(1枚30円→20円)
- 5.11 移動図書館車(2号車)更新
- 6.3 金曜日の閉館時刻を午後6時から午後7時に延長
- 6.4 貸出条件の改善(図書1人5冊→8冊)
- “ 香川県内公共図書館相互の館外個人貸出し再開(図書1人4冊)
- “ 高松市図書館条例及び同条例施行規則の一部改正(視聴覚ホール使用料及び立体駐車場使用料100円→130円並びに様式の改定等)
- 6.6 香川県図書館オンライン端末機の設置
- 6.7 貸出条件の改善(AV1人1点→2点)
- 6.11 平面駐車場用地、高松市土地開発公社先行取得
- 7.4 高松市図書館条例及び同施行規則の一部改正(平面駐車場設置、バス使用料30分500円及び様式のA版化の改定等)
- “ マイクロフィルムコピーサービス料金改定(1枚30円→20円)
- “ 平面駐車場用地取得
- 7.4 団体への貸出条件の改善(200冊→300冊)
- 7.5 平面駐車場整備工事着工
- 7.7 貸出条件の改善(図書1人8冊→15冊)
- 7.8 平面駐車場供用開始
- 7.10 第1回高松市図書館分館整備庁内検討委員会
- 8.4 複写サービス料金(1枚20円→10円)及びマイクロフィルムコピーサービス料金(1枚20円→30円)改定

- 〃 仏生山分室改築
- 8.5 本のサイクル開始(市民向け年 1 回)
- 8.11 香川県内公共図書館相互の館外個人貸出条件の改善(図書1人 8 冊→15 冊、AV1人 1 点→2 点)
- 9.4 高松市図書館条例の一部改正(視聴覚ホール使用料の改定)
- 〃 香西分室改築
- 9.10 電算システム更新
- 〃 利用者用インターネット端末設置
- 10.4 高松市図書館処務規程の一部改正(主幹の設置)
- 〃 弦打分室改築移転
- 10.5 川添分室改築
- 11.4 高松市図書館処務規程の一部改正(系の名称変更)
- 11.5 一宮分室改築移転
- 11.12 「高松市図書館 50 年史」発行
- 12.4 高松市図書館条例の一部改正(図書館協議会委員数 15 人→13 人に変更)
- 〃 高松市図書館条例施行規則の一部改正(火、水、木曜日午後 7 時まで開館、年末年始の休館日の変更)
- 〃 高松市図書館処務規程の一部改正(業務系の設置)
- 〃 貸出条件の改善(AV1人 2 点→5 点、8 日以内→15 日以内)
- 12.12 高松市図書館条例施行規則の一部改正(生涯学習情報システムの導入に伴い、視聴覚ホールの使用許可に係る申請期間の改正)
- 13.3 鶴尾分室改修
- 13.4 高松市図書館 Web サイト(蔵書検索システム)稼動
- 〃 高松市生涯学習システム(視聴覚ホール予約システム)稼動
- 〃 高松市図書館条例の一部改正(視聴覚ホール使用料の改定)
- 〃 マイクロフィルムコピーサービス料金改定(1 枚 30 円→10 円)
- 13.12 高松市図書館条例施行規則の一部改正
年末年始の休館日の変更:12 月 28 日～1 月 4 日を 12 月 29 日～1 月 3 日に、ただし、12 月 28 日は午後 5 時まで、1 月 4 日は、正午から午後 5 時まで、視聴覚ホールは、12 月 28 日は午後 5 時まで、1 月 4 日は、午後 1 時から午後 5 時まで開館
- 14.4 ブックスタート事業開始(14 年度 300 万円 赤ちゃんとその保護者等に絵本を贈呈し、利用方法と効用の説明を行い、保護者等の子育て参加と読書への動機付けを図り、赤ちゃんと保護者等が図書館を意識し、利用し続ける生涯学習の素地を育む契機とする。)
- 14.10 電算システム更新に併せて、携帯電話からもインターネット蔵書検索が可能となった。
- 15.2 ブックスタート事業の絵本の引渡し等を 4 か月児相談時に変更
- 15.4 平成 15 年度子ども読書活動優秀実践図書館文部科学大臣表彰受賞
- 15.7 健康増進法(平成 14 年 8 月法律第 103 号)が施行されたことに伴い、同法第 25 条(受動喫煙の防止)の規定による、「受動喫煙」を防止するため、サンクリスタル高松全館及び松島分館のある市民文化センターも同時に禁煙とした。
- 15.12 図書館ホームページにおいて、電子メールによるレファレンスサービスを開始
- 〃 高松市子ども読書活動推進委員会を設置(社会教育課、学校教育課、図書館)
- 16.8 台風 16 号により、図書 447 冊、雑誌 292 冊が浸水の被害を受けた。また、立体駐車場、平面駐車場、エレベータ等に浸水被害があった。
- 〃 高松市子ども読書活動推進計画策定
- 16.9～10 台風により、3 階第 1 集会室を避難所として開設した。
- 16.10 平成 16 年 10 月 27 日から 29 日までの 3 日間、平成 16 年度第 90 回全国図書館大会香川大会が、香川県県民ホールほかで開催された。参加者 1,656 人、全体会、13 分科会、ボランティア

- ア交流会が開かれた。
- 17.2 高松ロータリークラブ 20 周年記念講演会「きつねうどんとたぬきうどん」(講師:長野ヒデ子、内田麟太郎)が開催された。
- 17.4 図書館資料郵送貸出サービスを開始した。(送料は利用者負担)
 対 象:高齢や身体障害、遠隔地に住むなどの理由で図書館を利用しにくい市民
 貸出期間:発送日から3週間
 貸出冊数:1回あたり5点(累計15点)
- 17.9 塩江町との合併(9月26日)により、塩江公民館内に塩江分室を開設した。
- 17.11 高松市子ども読書活動推進計画の重点事業として、第1回高松市子ども読書まつり開催(11月6日:市民文化センター)
- 18.1 庵治町、牟礼町、香川町、香南町及び国分寺町との合併(1月10日)により、牟礼町図書館を高松市牟礼図書館、国分寺町立図書館を高松市国分寺図書館として引き継いだ。
 これに伴い、高松市図書館を高松市中央図書館、高松市図書館松島分館を高松市松島図書館とし、松島図書館に館長及びサービス係を、牟礼図書館及び国分寺図書館にそれぞれ館長を置いた。
 また、図書館の分室では、香川町に分室4、香南町に分室1、庵治町に分室1を設置したので、分室が、47(旧高松市内に40分室、塩江町に1分室)となった。
 さらに、移動図書館の巡回ステーションが、全市で92となった。
 また、中央図書館、松島図書館、牟礼図書館及び国分寺図書館との間で、ネットワーク化を行った。
- 18.2 合併対応として、移動図書館車を1台増車し(ララ3号)、2月15日に移動図書館車の出発式を市役所本庁舎前広場で行った。
- 18.3 高松市子ども読書活動推進計画の重点事業として、平成18年度版ブックリストの作成。(学校教育課、社会教育課と連携)
- 18.9 本市南部地域における図書館サービスの拠点施設として香川図書館を整備するため、香川支所東館改修事業に着手(竣工:平成19年2月、開館:平成19年4月28日)
- 18.10 第2回高松市子ども読書まつり開催(10月29日:国分寺会館)
- 〃 香川県子どもの読書活動優秀実践図書館香川県教育委員会表彰受賞
- 19.3 平成19年度版ブックリストの作成。(学校教育課・社会教育課と連携)
- 19.4 中央図書館駐車場の使用料改定(無料の時間「最初の1時間」を超えた場合の使用料)
 普通自動車:現行30分間までごとに130円→25分間までごとに100円
 バ ス: 〃 500円→ 〃 420円
- 〃 香川図書館開館(4月28日)
- 19.5 香川図書館開館記念行事(グリーンコンサート、レコードコンサート)開催
- 19.10 香川図書館開館記念講演会開催
- 〃 第3回高松市子ども読書まつり開催(10月28日:サンポート高松)
- 20.1 1月18日から31日まで休館、曝書及び図書館情報システム更新実施
- 20.2 新図書館情報システム稼働(インターネット・携帯電話等による蔵書予約1人15冊・電話自動音声応答装置・レファレンスデータベースの構築・新図書館ホームページ開設)
- 20.3 メールマガジン運用開始
- 20.4 川東分室を廃止
- 〃 レファレンスデータベース運用開始
- 20.5 高松市子ども読書活動推進計画の改訂に着手
- 20.6 「子育て支援コーナー」開設
- 20.11 第4回高松市子ども読書まつり開催(11月9日:牟礼公民館)
- 21.1 香川図書館の休館日を月曜日から金曜日に変更
- 21.3 新高松市子ども読書活動推進計画策定

21.4	視聴覚資料の予約開始(CDのみ、1人2点)
21.6	「ビジネス支援コーナー」開設
21.11	第5回高松市子ども読書まつり開催(11月15日:サンポート高松)
22.2	「ワーク&ライフ応援セミナー」を開催
22.4	「瀬戸・高松広域定住自立圏の形成に関する協定書」に基づき、直島町へ移動図書館の巡回を開始
22.8～	牟礼図書館耐震工事(牟礼支所北館において図書の貸出、返却を行った。)
22.11	第6回高松市子ども読書まつり開催(11月7日:香川図書館)
23.4	中央図書館子どもボランティア「よみきかせたいJr」の結成
23.7	24時間テレビチャリティ委員会より障がい者サービス機器が贈呈され、中央図書館視覚障がい者サービス室に設置(7月12日利用開始)
〃	牟礼図書館耐震工事完了(7月20日開館)
23.10	第7回高松市子ども読書まつり開催(10月30日:サンクリアル高松)
24.2.15	コンビニエンスストアでの予約本の取次ぎサービスを開始
24.3.12	松島図書館を閉館
24.3.28	ララ号(平成2年11月30日納入)更新
24.3.31	ララ号、丸亀町ドームでプレデビュー(4月3日～巡回開始)
24.9.1	コンビニエンスストアでの予約本の取次ぎサービス店を増設
24.10.1	コープかがわの店頭における図書等の返却受け付けサービスを開始
〃	子どものホームページを開設
24.11.3	サンクリアル高松開館20周年
24.11	第8回高松市子ども読書まつり開催(会場:サンクリアル高松)
24.12.31	コンビニエンスストアでの予約本の取次ぎサービスを終了
25.1.4	予約図書等の取次ぎサービス店を高松シティホテル及び白洋舎に変更
25.3.1	雑誌スポンサー制度の開始(市長定例記者会見で発表)
25.4.1	牟礼公民館の廃止に伴い、牟礼図書館が旧公民館施設を引き継いだ。
25.11.3	第9回高松市子ども読書まつり開催(会場:高松国分寺ホール)
26.2.3	新高松市図書館情報システムの稼働
26.3.23	最後のサンクリアルコンサート開催(出演:高松市役所吹奏楽団アンサンブル)
26.3	新高松市子ども読書活動推進計画【改訂版】を策定
26.10	第10回高松市子ども読書まつり開催(10月26日～11月2日:サンクリアル高松)
27.3.13	ララ2号(平成5年11月10日納入)更新
27.4.2	ララ2号、市役所本庁舎前市民広場で出発式を行った。(同日、巡回開始。)
27.10.21	瓦町FLAG(コトデン瓦町ビル)8階フロアに瓦町サテライト(図書ゾーン)を開設
27.11.3	高松市合併10周年記念第11回子ども読書まつり開催(会場:牟礼図書館ホール)
28.11.23	たかまつミライエ2階フロア(松島図書館跡地)に夢みらい図書館を開館
28.12.11	夢みらい図書館開館記念第12回子ども読書まつり開催(会場:たかまつミライエ)
29.3	新高松市子ども読書活動推進計画【第2次改訂版】を策定
29.11.3	夢みらい図書館開館1周年記念第13回子ども読書まつり開催(会場:たかまつミライエ)
30.3	「障がい者支援コーナー」開設
30.11.3	第14回子ども読書まつり開催(会場:サンクリアル高松)
31.3.31	高松シティホテル及び白洋舎郷東本店での予約図書等の取次ぎサービスを終了
31.4.1	ふれあい福祉センター勝賀での予約図書等の取次ぎサービスのサービスを開始
令和 元.7.1	改正健康増進法の施行に伴い、サンクリアル高松及び牟礼図書館を敷地内禁煙とした。
元.8.1	中央図書館で国立国会図書館歴史的音源の提供開始
元.11.4	第15回高松市子ども読書まつり開催(会場:サンクリアル高松)
2.3.1	新型コロナウイルス感染症拡大防止のため、各図書館で開催している定例のおはなし会や図書

- 館主催イベント等を当面の間、中止することとした。(以後、6月30日まで中止した。)
- 2.3.5 新型コロナウイルス感染症拡大防止のため、閲覧席・インターネット端末・視聴覚ブースの利用及び新聞・雑誌の閲覧など一部サービスを休止し、主に貸出・返却に限定した対応を行うこととした。(以後、視聴覚ブースを除き5月25日まで休止した。)
 - 2.3 第5次高松市子ども読書活動推進計画策定
 - 2.4.1 高松市図書館評価の本格実施(※令和元年度は試行実施)
 - 2.4.22 新型コロナウイルス感染症拡大防止のため、夢みらい図書館を臨時休館とした。(たかまつミライエの施設全体が臨時休館、臨時休館の期間:4月22日～5月17日)
また、移動図書館についても巡回を臨時休止した。
 - 2.4.25 新型コロナウイルス感染症拡大防止のため、中央図書館を始め、全館臨時休館とした。(臨時休館の期間:4月25日～5月11日)
 - 2.7.1 中央図書館に自習可能な席を設けた。
 - 2.11.1 新型コロナウイルス感染症拡大防止のため、サンクリスタル高松で開催を予定していた高松市子ども読書まつりを中止した。
 - 3.1.12 中央図書館にWi-Fi環境を整備した。
 - 3.2.3 牟礼図書館・国分寺図書館・香川図書館にWi-Fi環境を整備した。
 - 3.5.4 新型コロナウイルス感染症拡大防止のため、夢みらい図書館を臨時休館とした。(たかまつミライエの施設全体が臨時休館、臨時休館の期間:5月4日～5月31日、6月1日以降は6月20日までの土日)
 - 3.5.15 新型コロナウイルス感染症拡大防止のため、夢みらい図書館を除く全館で平日の開館時間を17時までとし、閲覧席・インターネット端末・視聴覚ブースの利用及び新聞・雑誌の閲覧など一部サービスを休止するとともに、おはなし会を中止し、主に貸出・返却に限定した対応を行った。(以後、5月31日まで開館時間の短縮、一部図書館サービスを休止した。)
 - 3.7.1 サピエ図書館及び国立国会図書館視覚障がい者等用データ通信サービスの導入と、中央図書館と夢みらい図書館にりんごの棚を設置した。
 - 3.8.7 新型コロナウイルス感染症拡大防止のため、夢みらい図書館を8月7日～8月31日までの土・日・祝を臨時休館とした。8月10日には平日も休館とすることとなった。その後、9月12日まで、9月30日までの2度の延長となり、10月8日までの土日(2日・3日)を臨時休館とした。(たかまつミライエの施設全体が臨時休館、臨時休館の期間:8月7日～9月30日、10月2日・3日)
 - 3.8.14 新型コロナウイルス感染症拡大防止のため、夢みらい図書館を除く全館で8月31日(その後、9月12日まで、9月30日までと2度の延長)まで、平日の開館時間を17時までとするとともに、各図書館のおはなし会等のイベントを中止した。
 - 3.10.29 高松市視覚障がい者等の読書環境の整備の推進に関する計画(高松市読書バリアフリー計画)策定
 - 3.11.7 新型コロナウイルス感染症拡大防止のため、例年より規模を縮小して第16回高松市子ども読書まつり開催(会場:サンクリスタル高松)
 - 4.3.7 新型コロナウイルス感染症拡大防止のため、夢みらい図書館を3月7日～3月21日までの土・日・祝を臨時休館とした。
 - 4.3.11 夢みらい図書館が令和4年度子供の読書活動優秀実践図書館文部科学大臣表彰受賞
 - 4.3.24 電子図書館サービス開始
 - 4.4.1 仏生山交流センターでの予約図書等の取次ぎサービスのサービスを開始
 - 4.3.11 夢みらい図書館が令和4年度子供の読書活動優秀実践図書館文部科学大臣表彰受賞
 - 4.6.1 生涯学習センターでの予約図書等の取次ぎサービスのサービスを開始
 - 4.11.3 サンクリスタル高松開館30周年記念事業として第17回高松市子ども読書まつりを開催(会場:サンクリスタル高松)
 - 5.3.3 国分寺図書館が令和5年度子供の読書活動優秀実践図書館文部科学大臣表彰受賞
 - 5.4.10 川島コミュニティセンターでの予約図書等の取次ぎサービスのサービスを開始

- 5.11.5 第18回高松市子ども読書まつりを開催(会場:サンクリスタル高松)
- 6.1 国連広報センターとSDGsを合言葉に、ゆるやかな協力関係を構築
- 6.3 第6次高松市子ども読書活動推進計画策定

2 高松市図書館の運営方針

高松市図書館は、市民の教育・文化の情報拠点として、市民の皆様にお役に立つ図書館づくりを目指しています。

基本方針

“教育・文化の情報拠点”「市民に役立ち 地域に貢献する 図書館」

基本目標

1 ライフステージに応じた、多様な学習ニーズに応える図書館

- ＜重点施策＞
- (1) 図書館機能の拡充を図ります。
 - (2) 市民ニーズに応えることができる蔵書の確保と情報提供の充実に努めます。
 - (3) 乳幼児、高齢者、障がい者など、すべての市民への図書館サービスの提供を図ります。

2 子どもの読書活動を支える図書館

- ＜重点施策＞
- (1) 子どもたちの読書活動と自主的な学習活動を支援します。
 - (2) 学校や学校図書館との連携強化を図ります。

3 暮らしや仕事、地域の課題解決に役立つ図書館

- ＜重点施策＞
- (1) 課題解決に役立つ講座や展示の充実に努めます。
 - (2) レファレンスサービスの充実に努めます。

4 協働や連携で多様なサービスを提供する図書館

- ＜重点施策＞
- (1) 市民との協働の推進を図ります。
 - (2) 他の機関との連携・協力の推進を図ります。

基本目標1 ライフステージに応じた、多様な学習ニーズに応える図書館

市民一人ひとりの自主的な学習活動を支え、すべての市民が、等しく図書館サービスを受けられるよう、蔵書の確保と情報提供の充実に努め、便利で身近に利用できる図書館環境の整備を図ります。

【重点施策】

(1) 図書館機能の拡充を図ります。

令和6年度における主な取組事項
① 中央館と地域館等市内全域を網羅する図書館ネットワークの充実
② 予約図書等館外取次サービスの実施
③ 移動図書館車の巡回
④ 図書館分室の充実

(2) 市民ニーズに応えることができる蔵書の確保と情報提供の充実に努めます。

令和6年度における主な取組事項
① 計画的な図書館資料(電子書籍等を含む)の購入
② 図書館ホームページの充実
③ 図書館広報紙の充実
④ 本のソムリエ派遣事業の充実
⑤ 雑誌スポンサー制度の活用

(3) 乳幼児、高齢者、障がい者などすべての市民への図書館サービスの提供を図ります。

令和6年度における主な取組事項
① ブックスタート事業の実施
② 子育て支援コーナーの充実
③ おはなし会の充実
④ 障がい者サービスの充実
⑤ 高齢者向けサービスの充実
⑥ ブックカートの設置
⑦ 読書バリアフリー計画に基づく読書環境の整備
⑧ サピエ図書館及び国立国会図書館視覚障がい者等用データ通信サービスの利用促進
⑨ りんごの棚の充実

基本目標2 子どもの読書活動を支える図書館

次代を担う子どもたちが、発達段階に応じた読書に親しめるよう、環境づくりを推進するとともに、学校図書館と図書館との連携を強化し、学校図書館機能の充実を図ります。

【重点施策】

(1) 子どもたちの読書活動と自主的な学習活動を支援します。

令和6年度における主な取組事項
① 子ども読書まつりの開催
② ブックスタート事業の実施 ※再掲
③ ブックリストの周知・活用
④ 図書館を使った調べる学習コンクールの実施
⑤ 読書感想画コンクールの実施
⑥ 子どもの好奇心を呼び起こす各種講座の開催
⑦ 中学・高校生を対象とした展示コーナーの設置
⑧ 中学生ビブリオバトルの開催

(2) 学校や学校図書館との連携強化を図ります。

令和6年度における主な取組事項
① 図書館資料情報の提供
② 学校図書館指導員と図書館職員との情報交換の実施
③ サンクリスタル学習の充実

基本目標3 暮らしや仕事、地域の課題解決に役立つ図書館

子育て、教育、健康・医療、福祉、ビジネス、法律・司法手続きなど、様々な生活課題に対応する資料や情報を提供するとともに、多様な資料や情報の確保に努め、的確で迅速な、質の高いレファレンスサービスの提供を図ります。

【重点施策】

(1) 課題解決に役立つ講座や展示の充実に努めます。

令和6年度における主な取組事項
① ビジネス支援コーナーの充実
② 子育て支援コーナーの充実 ※再掲
③ 高齢者向けサービスの充実 ※再掲

(2) レファレンスサービスの充実に努めます。

令和6年度における主な取組事項
① 図書館職員のレファレンス能力の向上
② レファレンス事例のデータベース化の促進
③ 郷土資料や参考資料の充実

基本目標4 協働や連携で多様なサービスを提供する図書館

図書館とボランティアが、それぞれの役割を分担する中で相互理解を深め、各種行事の企画運営や情報発信など、市民が積極的・自主的に図書館活動に参加できる環境づくりを進めるとともに、市民の多様化・高度化するニーズに応えるため、大学・企業・庁内各部局などと連携し、より質の高い資料や情報の提供を図ります。

【重点施策】

(1) 市民との協働の推進を図ります。

令和6年度における主な取組事項
① 図書館ボランティアの養成・支援
② 子どもボランティアの養成・支援
③ 図書館展示コーナーの利用促進

(2) 他の機関との連携・協力の推進を図ります。

令和6年度における主な取組事項
① 大学との連携促進
② サンクリスタル高松3館の連携
③ 庁内各部局との連携
④ 雑誌スポンサー制度の活用 ※再掲

3 施 設

(1) 中央図書館

ア 所在地 高松市昭和町一丁目 2 番 20 号(サンクリスタル高松内)

イ 開館年月 平成 4 年 11 月 3 日

ウ 施設 (複合施設)

(ア) 敷地面積 3,921.31m²(平面駐車場面積は除く)

(イ) 構 造 鉄筋コンクリート造 地下2階・地上4階建・塔屋
(地上高 25.20m、地下 8.51m)

(ウ) 建築面積 2,491.82m²

(エ) 延床面積 11,330.24m²(うち、図書館8,718m²)

(オ) 工 期 着工 平成 2 年 9 月 26 日

(本体工事) 竣工 平成 4 年 3 月 19 日

(カ) 事業費 5,233,172千円(内訳 建築本体工事費 4,247,720 千円、用地費
627,000 千円、家具等工事費 203,837 千円、その他 154,615 千円)

(キ) 補助金 国196,000千円 県2,500千円

(ク) 平面駐車場事業費(平成 7 年度)

526,910千円

(敷地面積 858.53 m²、工事費 43,322 千円、用地費 483,588 千円)

(ケ) 駐車スペース 立体駐車場 60 台 平面駐車場 29 台(バス 1 台含む)

障がい者・妊婦用駐車場 2 台 駐輪場約 200 台

(コ) 資料収蔵能力 約 60 万冊(開架冊数 15 万冊、閉架書庫 45 万冊)

(サ) 閲覧席数 一般 60 席、児童 48 席、参考 40 席、計 148 席(自習可能席 46 席含む)

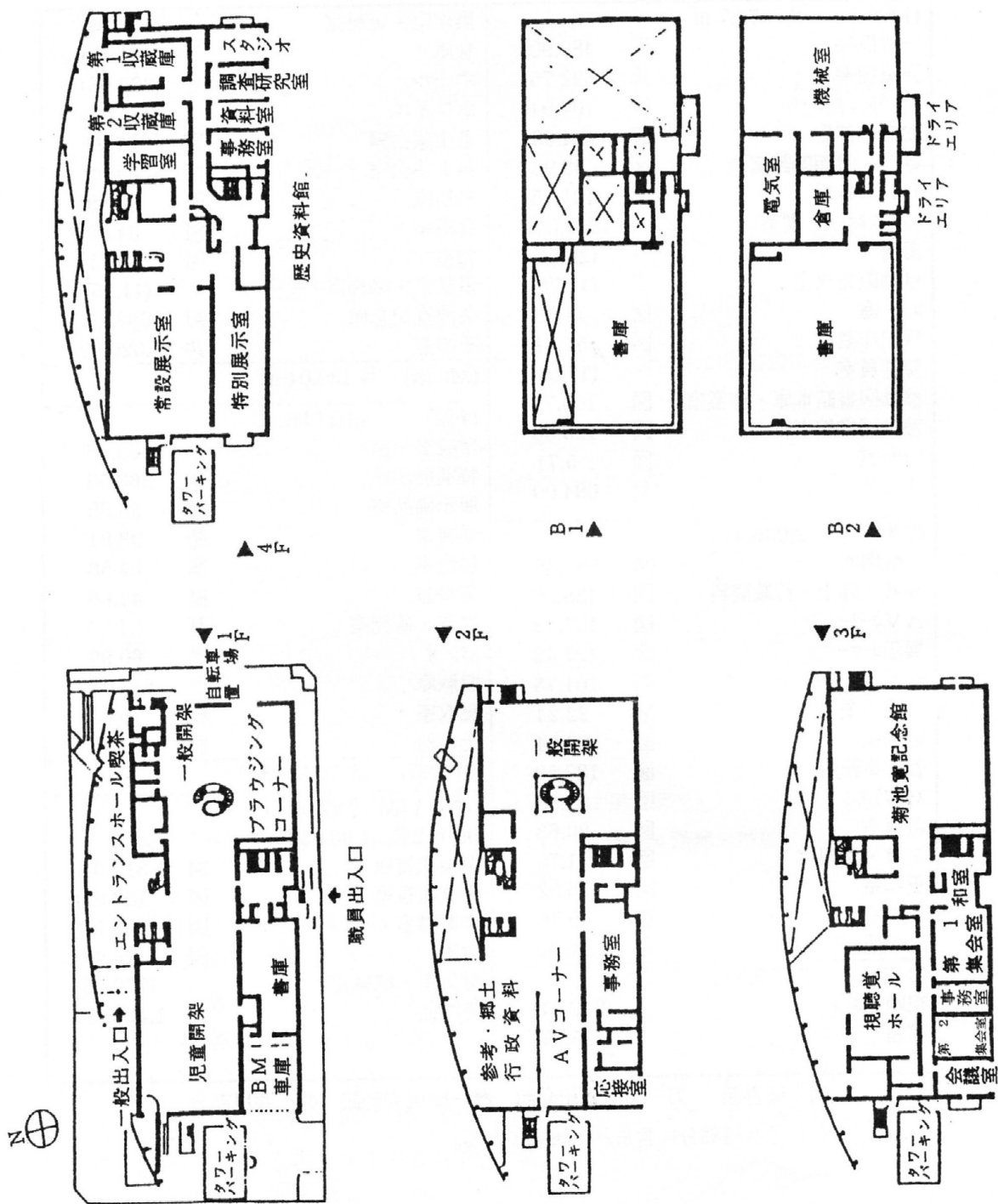
(シ) 主要室面積

(1階) 2,337.87 m ²		操作室・資料室	(33.36)
一般開架	図 489.90	倉庫	(31.46)
児童開架	図 522.75	ホール	(206.03)
ブライジングコーナー	図 104.94	ホワイエ	(41.95)
お話の部屋	図 24.53	第1集会室	図 127.21
録音・対面朗読室		第2集会室	図 64.89
視覚障がい者サービス室	図 43.93	事務室	図 64.89
サービスカウンター	図 101.75	会議室	図 64.89
エントランスホール・喫茶	(349.06)	和室	図 39.11
厨房	(29.86)	電話室・湯沸室	(11.15)
自動販売機室	(11.78)	菊池寛記念館	菊 687.12
ロッカー室	図 11.78	その他	共 1,020.92
貸出作業室	図 52.41		
警備員室	(17.09)	(M3階) 共 130.04 m ²	
移動図書館車庫・作業室	図 160.75	(4階) 1,924.56 m ²	
移動図書館車庫	図 125.33	常設展示室	歴 503.58
シャワー室	図 5.71	特別展示室	歴 263.53
その他	共 694.09	展示備品室	歴 36.89
(2階) 2,066.55 m ²		学習室	歴 98.91
一般開架	図 697.50	事務室	歴 64.58
参考・郷土・行政資料	図 438.26	資料室	歴 47.66
A/Vコーナー	図 127.42	調査・研究室	歴 64.58
展示コーナー	図 127.42	スタジオ	歴 60.99
サービスカウンター	図 101.75	収蔵庫	歴 208.12
貸出作業室	図 22.24	更衣室	歴 10.00
館長室	図 60.24	その他	歴 565.72
管理事務所	図 187.50	(P/H階) 共 70.65 m ²	
スタッフラウンジ	図 31.88	(地下1階) 797.02 m ²	
電算室	図 20.63	(地下2階) 1,934.52 m ²	
選書・整理室	図 21.70	閉架式書庫	図 1,310.94
更衣室	図 15.82	中央監視室	図 (32.67)
湯沸室	図 5.56	作業控室	図 (22.11)
その他	共 208.63	倉庫	図 (124.48)
(3階) 2,069.03 m ²		電気室・機械室	(772.08)
視聴覚ホール	(242.01)	その他	共 1,420.60
控室	(25.31)		

図－図書館 菊－菊池寛記念館 歴－歴史資料館 共－共用部分

() は共用部分に含まれ、再掲である。

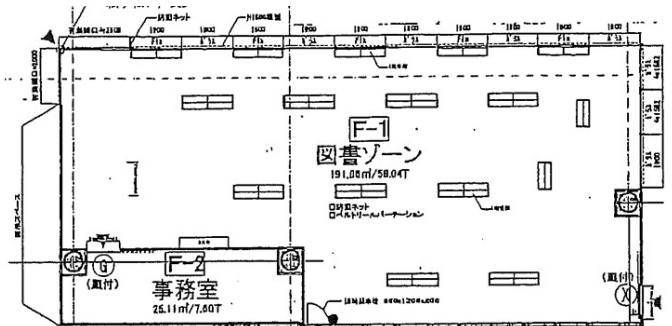
平面図



(瓦町サテライト)

- ア 所在地 高松市常磐町一丁目3番地1 (瓦町フラッグ8階)
- イ 開設年月日 平成27年10月21日
- ウ 床面積 216.97 m² (事務室含む)
- エ 資料収蔵能力 約8千冊 (開架 8千冊)

平面図

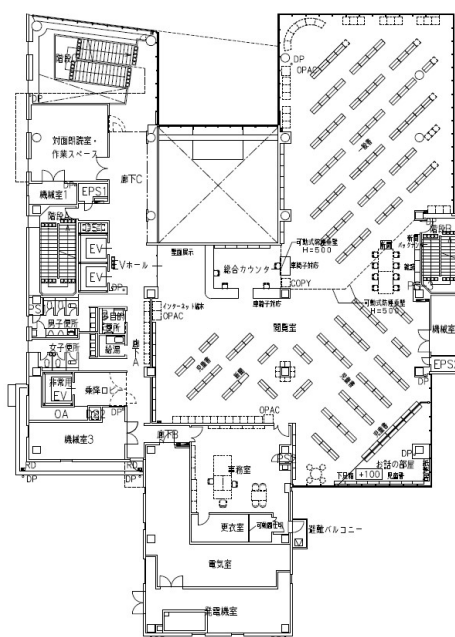


(2) 夢みらい図書館

- ア 所在地 高松市松島町一丁目15番1号 (たかまつミライエ2階)
- イ 開館年月日 平成28年11月23日
- ウ 床面積 791.06 m²
- エ 資料収蔵能力 約8万冊 (開架 8万冊)

区分	面積 (m ²)	座席数	開架図書 (冊)	その他
閲覧室	628.85	70	約 80,000	
対面朗読室	40.86			
事務室その他	75.70			
1階資料室等	45.65			
計	791.06	70	約 80,000	

平面図



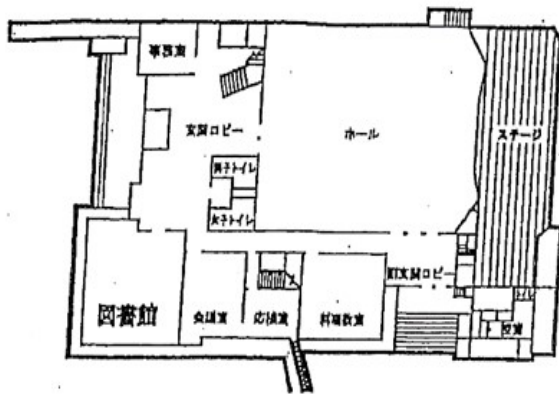
(3) 牟礼図書館

- ア 所在地 高松市牟礼町牟礼 130 番地 2
- イ 開館年月日 昭和 56 年 6 月 2 日
- ウ 床面積 2059.86 m²
- エ 資料収蔵能力 約 5 万冊 (開架 5 万冊)

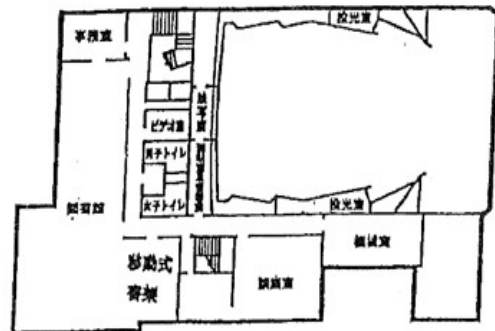
区分	面積 (m ²)	座席数	開架図書 (冊)	その他
閲覧室	399.14	78	約 50,000	
閉架書庫	—			
事務室	29.70			
ホールその他	1,631.02			
計	2,059.86	78	約 50,000	

平 面 図

1 階



2 階



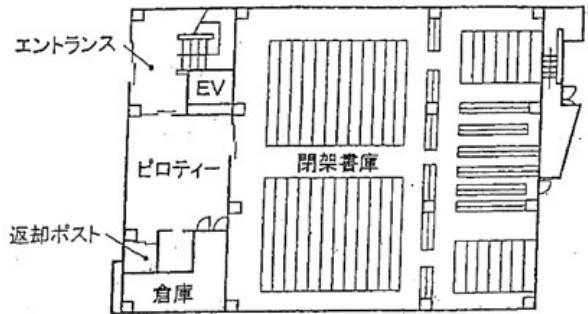
(4) 香川図書館

- ア 所在地 高松市香川町川東上 1865 番地 13
- イ 開館年月日 平成 19 年 4 月 28 日
- ウ 床面積 3,055.21 m² (渡り廊下を含む)
- エ 資料収蔵能力 約 18 万冊 (開架 6 万冊、閉架 12 万冊)

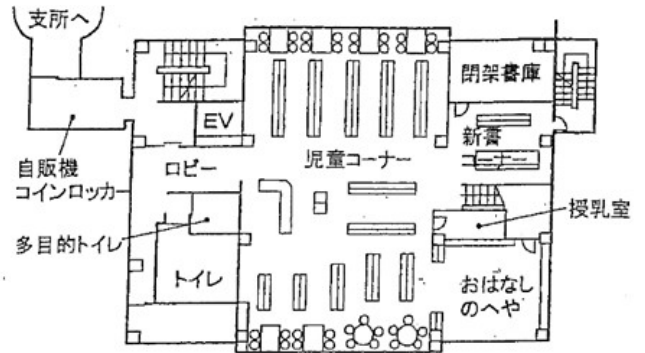
区分	面積 (m ²)	座席数	開架図書 (冊)	その他
閲覧室	709.30	68	約 60,000	閉架書庫収蔵能力 約 12 万冊 視聴覚室 90.50 m ² 会議室 70.30 m ² 集会室 134.00 m ² 事務室 91.00 m ²
閉架書庫	383.60			
事務室その他	1,962.31			
計	3,055.21	68	約 60,000	

平面図

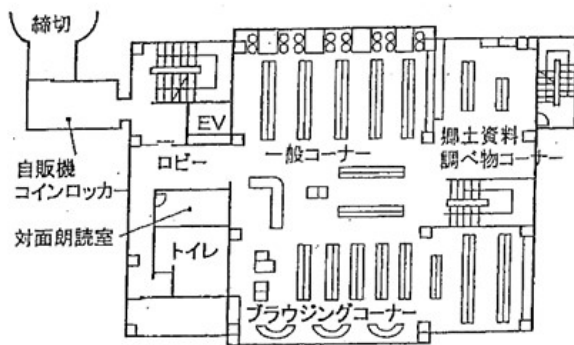
1階



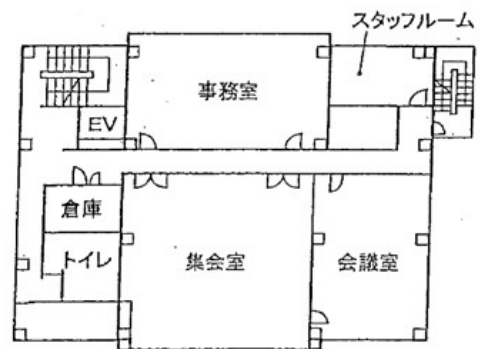
2階



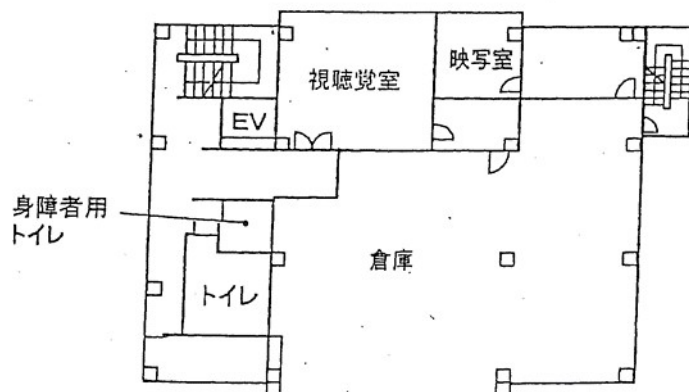
3階



4階



5階

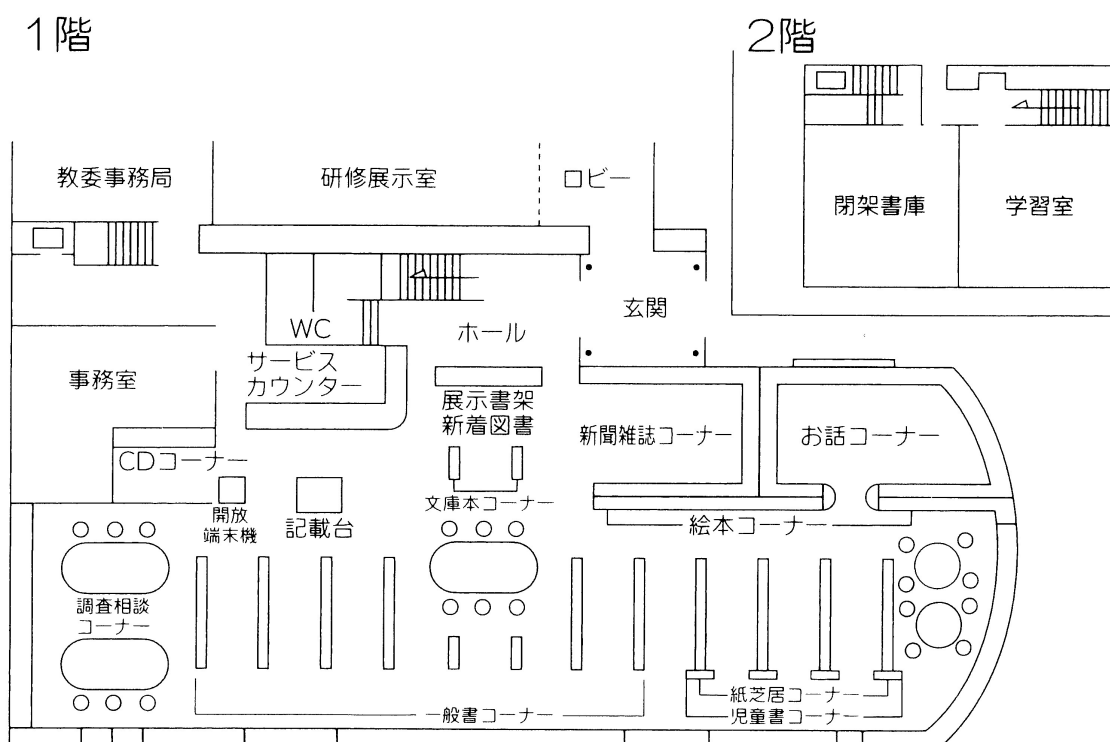


(5) 国分寺図書館

- ア 所在地 高松市国分寺町新居 1298 番地
- イ 開館年月日 平成元年 4 月 4 日
- ウ 床面積 800.3 m²
- エ 資料収蔵能力 約 8 万冊（開架 6 万冊、閉架 2 万冊）

区分	面積 (m ²)	座席数	開架図書 (冊)	その他
閲覧室 閉架書庫 事務室その他	396.00 41.60 362.70	27	約 60,000	閉架書庫収蔵能力 約 2 万冊 研修展示室 125.40 m ² 学習室 37.40 m ²
計	800.30	27	約 60,000	

平 面 図



(6) 分室 コミュニティセンターに46か所併設

分室名	所在	面積(m ²)
1 二番丁分室	扇町二丁目8-7	27.38
2 四番丁分室	番町二丁目3-5	24.50
3 亀阜分室	宮脇町一丁目6-18	30.33
4 栗林分室	栗林町三丁目2-12	25.03
5 花園分室	観光通二丁目8-9	18.21
6 築地分室	築地町14-1	14.04
7 新塩屋町分室	城東町一丁目1-47	25.30
8 日新分室	瀬戸内町22-9	24.75
9 鶴尾分室	田村町303-1	24.85
10 太田分室	伏石町2016-37	15.00
11 太田中央分室	松縄町1108-1	31.80
12 太田南分室	太田上町1045-2	29.72
13 木太分室	木太町3480-2	22.23
14 木太南分室	木太町1486	28.01
15 木太北部分室	木太町2603	25.28
16 古高松分室	高松町10-20	38.15
17 古高松南分室	春日町782-2	29.44
18 屋島分室	屋島中町449-1	37.28
19 屋島西分室	屋島西町2483-2	34.90
20 屋島東分室	屋島東町928	30.05
21 前田分室	前田東町838	37.50
22 川添分室	元山町136-4	49.28
23 林分室	林町329-1	74.76
24 三谷分室	三谷町1201-1	39.14
25 仏生山分室	仏生山町乙45-4	54.12
26 一宮分室	一宮町838-1	47.38
27 多肥分室	多肥上町433-5	13.32
28 川岡分室	川部町486-3	10.20
29 円座分室	円座町1622-1	32.40
30 檀紙分室	御厩町775-1	26.19
31 弦打分室	鶴市町356-3	56.49
32 鬼無分室	鬼無町佐藤31-3	21.82
33 香西分室	香西本町476-1	51.79
34 下笠居分室	生島町353-1	19.76
35 女木分室	女木町203-1	13.44
36 男木分室	男木町1988	13.05
37 川島分室	川島本町191-10	34.20
38 十河分室	十川西町579-1	18.00
39 東植田分室	東植田町1825-1	18.92
40 西植田分室	西植田町2247-1	17.02
41 塩江分室	塩江町安原下第2号1645	44.50
42 庵治分室	庵治町888-1	89.00
43 浅野分室	香川町浅野826-2	34.00
44 大野分室	香川町大野1329-1	53.00
45 東谷分室	香川町東谷873-3	19.00
46 香南分室	香南町由佐1172	22.89
計	46か所	1,447.42
平	均	31.47

(7) 移動図書館

〈移動図書館車仕様〉



▲ ララ号



▲ ララ2号



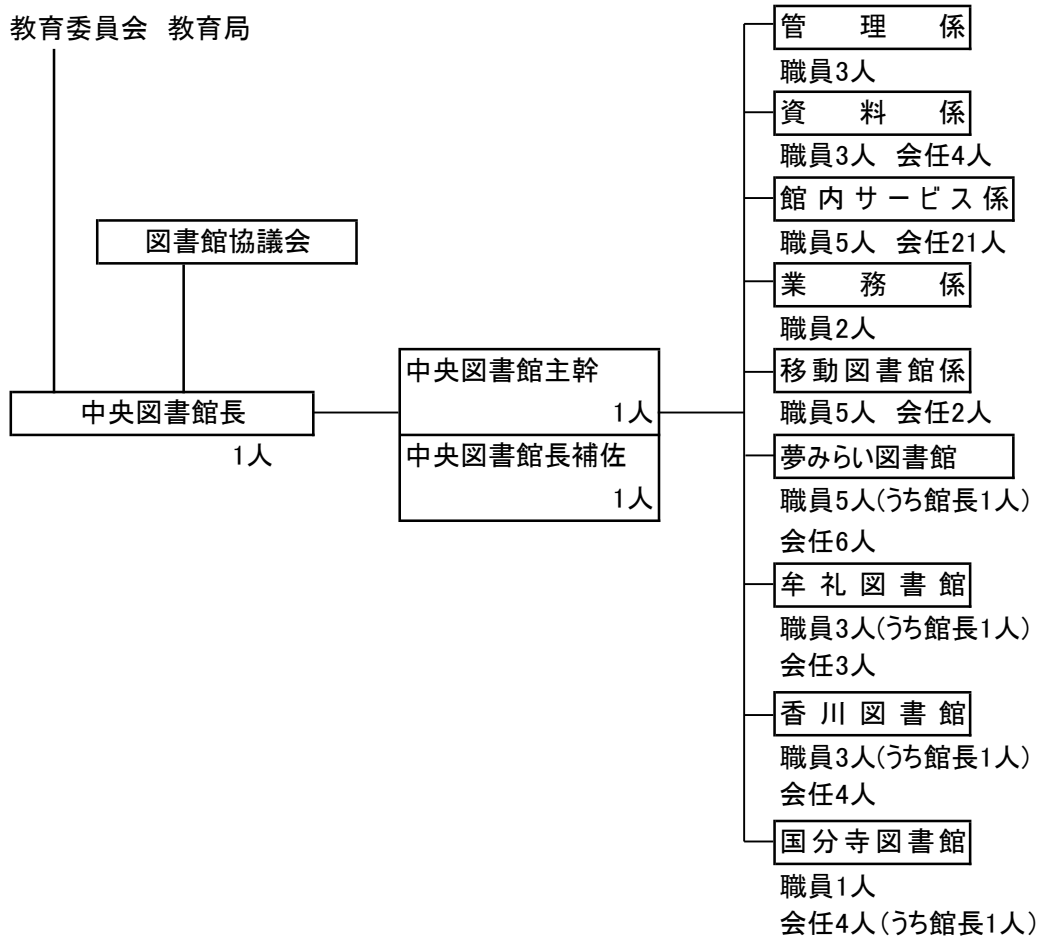
▲ ララ3号

車名	ラ ラ 号	ラ ラ 2 号	ラ ラ 3 号
納入年月日	平成24年3月28日	平成27年3月13日	平成18年2月3日
車 体	いすゞエルフ	日野	ニッサンシビリアン
改装会社	(株)林田製作所	(株)林田製作所	(株)オートワークス京都
全 長	6,990mm	6,190mm	6,990mm
車 幅	2,160mm	2,050mm	2,100mm
車 高	2,630mm	2,820mm	2,810mm
乗 車 定 員	5人	3人	4人
エ ン ジ ン	ディーゼル 4,000cc	ディーゼル 4,000cc	ディーゼル 4,899cc
積載図書冊数	3,500冊	2,800冊	3,500冊

移動図書館は、昭和39年10月から運行を開始し、昭和43年8月に1台増設した。平成2年度に名称を一般公募し、「Running Library(ララ号)」と名付けた。平成17年9月26日及び平成18年1月10日の合併による図書館サービスの区域の拡大に伴い、1台増設(ララ3号)し、現在の3台での運行を開始した。平成22年4月30日から「瀬戸・高松広域自立圏の形成に関する協定書」に基づき、直島町へ巡回を開始し、平成28年2月16日に「高松広域連携中枢都市圏の形成に係る連携協定」を締結した。

4 運営機構（令和6年4月1日現在）

(1) 組織図



合計 職員33人 会任44人（総計77人）

※会任＝会計年度任用職員

(2) 職員構成

区 分	司 書 有資格者	その他	計
中 央 図 書 館 長	0	1	1
中 央 図 書 館 主 幹	1	0	1
中 央 図 書 館 長 補 佐	0	1	1
中 央 図 書 館 管 理 係	0	3	3
中 央 図 書 館 資 料 係	3	0	3
中 央 図 書 館 館 内 サ ー ビ ス 係	1	4	5
中 央 図 書 館 業 務 係	0	2	2
中 央 図 書 館 移 動 図 書 館 係	0	5	5
夢みらい図書館（館長1人含む）	1	4	5
牟礼図書館（館長1人含む）	1	2	3
香川図書館（館長1人含む）	0	3	3
国 分 寺 図 書 館	0	1	1
計	7	26	33

5 図書館協議会

(1) 目的

図書館協議会は、本市の図書館の運営に関して館長の諮問に応ずるとともに、図書館の行う図書館奉仕につき館長に対して意見を述べる機関で、定員は13人以内とし、任期は2年とする。

(2) 協議会委員(令和6年4月1日現在)

任期:令和5年7月1日～令和7年6月30日

選出区分	氏名	役職等
学校教育関係者	須田 礼 恵	香川県小学校教育研究会高松支部 学校図書館部会
社会教育関係者	岡田 富士子	高松市子ども会育成連絡協議会監査
家庭教育関係者	天野 由 佳	高松市PTA連絡協議会副会長
学識経験者	澤田 文 男	高松大学 発達科学部教授
	市 原 誠	香川県立図書館長
	吉田 弘 子	香川大学情報図書課長
委員会が必要 と認める者	川崎 正 視	高松こどもの本の会
	徳山 久美子	夢励人プロジェクト副会長
	藤本 典 子	すくすくクラブ
	福留 佳 子	元教員
そ の 他	武田 方 香	公 募
	宮本 宏 子	公 募

6 図書館サービスの指標

区分	A 総貸出冊数	B 総登録者数	C 総所蔵点数	D 職員数
令和5年度(A)	2,311,794 冊・点	321,456 人	1,321,067 点	33 人
令和4年度(B)	2,416,398 冊・点	317,570 人	1,323,127 点	34 人
比較増減(%) (A÷B×100)	95.7	101.2	99.8	97.1
区分	E 増加所蔵点数	F 資料購入費	G 人口	H 開館日数
令和5年度(A)	△2,060 点	61,253 千円	409,341 人	295 日
令和4年度(B)	△16,833 点	63,985 千円	411,006 人	293 日
比較増減(%) (A÷B×100)	12.2	95.7	99.6	100.7

(注1) Dの職員数は、各年度4月1日現在の正規職員数。

(注2) Gの人口は、5年度:令和6年4月1日現在、4年度:令和5年4月1日現在の推計人口。(注3)

Hの開館日数は、中央図書館の数値。

区分		令和5年度 (ア)	令和4年度 (イ)	比較増減(%) (ア÷イ×100)
(1)市民1人当たりの貸出冊数	A/G	5.6 冊	5.9 冊	94.9
(2)登録率	B/G×100	78.5%	77.3%	101.6
(3)登録者1人当たりの貸出冊数	A/B	7.19 冊	7.61 冊	94.5
(4)1日当たりの貸出冊数	A/H	7,837 冊	8,250 冊	95.0
(5)市民1人当たりの所蔵資料点数	C/G	3.23 点	3.21 点	100.6
(6)蔵書回転率	A/C	1.75 点	1.82 点	96.2
(7)市民1人当たりの資料購入費	F/G	150 円	155 円	96.8
(8)市民千人当たりの増加点数	E/G×1,000	△5.03 冊	△40.96 冊	12.3
(9)職員1人当たりの奉仕人口	G/D	12,404 人	12,088 人	102.6
(10)図書館利用率	実利用者数/G	8.4%	8.6%	97.7

7 予算・決算

【 予算額 】

(1) 令和6年度 科目別予算額

目	節	本年度 (当初予算額)	前年度 (当初予算額)	比較
図書館費	1 報酬	106,700 千円	101,275 千円	5,425 千円
	2 給料	13,002	12,480	522
	3 職員手当等	35,357	20,304	15,053
	4 共済費	22,750	19,699	3,051
	7 報償費	392	394	△ 2
	8 旅費	4,409	4,435	△ 26
	10 需用費	83,557	82,059	1,498
	11 役務費	2,898	3,007	△ 109
	12 委託料	314,930	98,867	216,063
	13 使用料及び賃借料	28,628	27,130	1,498
	15 工事請負費	0	0	0
	17 備品購入費	44,783	44,451	332
	18 負担金、補助及び交付金	156	196	△ 40
		計	657,562	414,297

(2) 令和6年度 細々目別予算額

細目	細々目	本年度 (当初予算額)	前年度 (当初予算額)	比較
図書館運営費	会計年度任用職員報酬等	181,894 千円	157,871 千円	24,023 千円
	図書館資料整備費	65,076	64,648	428
	文化活動事業費	605	620	△ 15
	ブックスタート事業費	2,300	1,920	380
	図書館運営事務費	31,141	29,684	1,457
		計	281,016	254,743
図書館管理費	電気、ガス、水道及び電話料等	57,538	56,558	980
	図書館保守管理費	113,182	96,344	16,838
	施設整備費	6,466	6,652	△ 186
	サンクリスタル高松リニューアル事業費	199,360	0	199,360
		計	376,546	159,554
	合計	657,562	414,297	243,265

【決算額】

(3) 令和5年度 科目別決算額

目	節	令和5年度予算		支出済額 (決算額)
		当初予算額	予算現額	
図書館費	1 報酬	101,275 千円	101,780 千円	101,766 千円
	2 給料	12,480	13,002	13,002
	3 職員手当等	20,304	21,475	21,378
	4 共済費	19,699	19,699	18,961
	7 報償費	394	394	324
	8 旅費	4,435	4,435	4,114
	10 需用費	82,059	73,867	62,522
	11 役務費	2,989	2,989	2,570
	12 委託料	98,885	109,001	92,775
	13 使用料及び賃借料	27,130	27,322	27,231
	17 備品購入費	44,451	44,451	43,225
	18 負担金、補助及び交付金	196	196	196
	24 積立金	0	100,018	100,018
計		414,297	518,629	488,082

(4) 令和5年度 細々目別決算額

細目	細々目	令和5年度予算		支出済額 (決算額)
		当初予算額	予算現額	
図書館運営費	会計年度任用職員報酬等	157,871	160,069	158,918
	図書館資料整備費	64,648	64,648	62,309
	文化活動事業費	620	620	494
	ブックスタート事業費	1,920	1,920	1,920
	図書館運営事務費	29,684	29,684	28,728
	計	254,743	256,941	252,369
図書館管理費	電気、ガス、水道及び電話料等	56,558	48,558	39,029
	図書館保守管理費	96,344	94,128	91,325
	施設整備費	6,652	6,652	5,341
	サンクリスタル高松リニューアル事業	0	12,332	0
	サンクリスタル高松リニューアル積立基金	0	100,018	100,018
	計	159,554	261,688	235,713
合計		414,297	518,629	488,082

8 資料整備状況

(1) 配置別収集状況

ア 図書

(単位:冊)

区分 配置		令和4年度末	受入		除籍等	令和5年度末
			購入	寄贈等		
中央 図書館 (サテライト含 む)	一 般	439,701	8,448	306	△ 11,700	436,755
	児 童	95,334	1,390	26	△ 1,612	95,138
	郷 土 資 料	23,328	63	251		23,642
	郷 土 人 文 庫	4,976	6	679		5,661
	小 計	563,339	9,907	1,262	△ 13,312	561,196
夢みらい 図書館	一 般	60,184	2,078	36	△ 2,022	60,276
	児 童	25,745	853	18	△ 94	26,522
	郷 土 資 料	988	8	18	△ 3	1,011
	郷 土 人 文 庫	85		1	△ 11	75
	小 計	87,002	2,939	73	△ 2,130	87,884
牟 礼 図書館	一 般	39,091	1,455	62	△ 1,822	38,786
	児 童	14,257	547	20	△ 285	14,539
	郷 土 資 料	2,155	8	36	△ 87	2,112
	郷 土 人 文 庫	83		2		85
	小 計	55,586	2,010	120	△ 2,194	55,522
香 川 図書館	一 般	116,543	1,982	53	△ 1,642	116,936
	児 童	25,385	823	21	△ 361	25,868
	郷 土 資 料	2,095	7	116		2,218
	郷 土 人 文 庫	225		4	△ 3	226
	小 計	144,248	2,812	194	△ 2,006	145,248
国分寺 図書館	一 般	49,174	1,528	48	△ 2,963	47,787
	児 童	18,170	601	20	△ 917	17,874
	郷 土 資 料	3,160	5	41	△ 129	3,077
	郷 土 人 文 庫	86		29		115
	小 計	70,590	2,134	138	△ 4,009	68,853
移 動 図書館 分 室	一 般	61,220	2,272	50	△ 2,677	60,865
	児 童	44,605	779	951	△ 1,907	44,428
	郷 土 資 料	1,426			△ 2	1,424
	郷 土 人 文 庫	51			△ 2	49
	小 計	107,302	3,051	1,001	△ 4,588	106,766
(参考) 松 島 図書館 (計に含まない)	一 般	59,117				59,117
	児 童	10,512				10,512
	郷 土 資 料	51				51
	郷 土 人 文 庫	1				1
	小 計	69,681				69,681
計	一 般	765,913	17,763	555	△ 22,826	761,405
	児 童	223,496	4,993	1,056	△ 5,176	224,369
	郷 土 資 料	33,152	91	462	△ 221	33,484
	郷 土 人 文 庫	5,506	6	715	△ 16	6,211
	総 計	1,028,067	22,853	2,788	△ 28,239	1,025,469

※瓦町サテライトR5年度末: 13,561 冊(一般: 13,521冊、児童: 11冊、郷土資料: 16冊、郷土人文庫13 中央図書館に含む。)

イ 視聴覚資料

(単位:点)

配置	区分	令和4年度末	受入		除籍等	令和5年度末
			購入	寄贈等		
中央図書館	C D	24,680	356	8		25,044
	ビデオテープ	7,411			△ 4	7,407
	レーザーディスク	1,592				1,592
	カセットテープ	2,480			△ 1	2,479
	D V D	5,270	209	11	△ 21	5,469
	マイクロフィルム	1,368	2			1,370
	C D - R O M 等	71				71
	小 計	42,872	567	19	△ 26	43,432
夢みらい図書館	C D	663	2	11	△ 2	674
	カセットテープ					
	D V D	335	41			376
	C D - R O M 等					
小 計	998	43	11	△ 2	1,050	
牟礼図書館	C D	2,760	70		△ 2	2,828
	ビデオテープ					
	カセットテープ	17				17
	D V D	48			△ 3	45
	C D - R O M 等	11				11
小 計	2,836	70		△ 5	2,901	
香川図書館	C D	3,351	89	1	△ 32	3,409
	ビデオテープ	2				2
	カセットテープ	136				136
	D V D	88		1		89
	小 計	3,577	89	2	△ 32	3,636
国分寺図書館	C D	4,991	73		△ 33	5,031
	ビデオテープ	1				1
	D V D	81		2		83
	小 計	5,073	73	2	△ 33	5,115
(参考) 松島図書館 (計に含まない)	C D	1,104				1,104
	カセットテープ	166				166
	D V D	19				19
	C D - R O M 等	7				7
	小 計	1,296				1,296
計	C D	36,445	590	20	△ 69	36,986
	ビデオテープ	7,414			△ 4	7,410
	レーザーディスク	1,592				1,592
	カセットテープ	2,633			△ 1	2,632
	D V D	5,822	250	14	△ 24	6,062
	マイクロフィルム	1,368	2			1,370
	C D - R O M 等	82				82
	総 計	55,356	842	34	△ 98	56,134

ウ 絵本・紙芝居等

(単位:冊・点)

配置		区分	令和4年度末	受入		除籍等	令和5年度末
				購入	寄贈等		
中央図書館	絵本	50,622	958	30	△ 2,050	49,560	
	紙芝居	3,591	47		△ 116	3,522	
	コミック	5,121			△ 10	5,111	
	小計	59,334	1,005	30	△ 2,176	58,193	
夢みらい図書館	絵本	21,031	711	7	△ 34	21,715	
	紙芝居	1,298	44		△ 2	1,340	
	コミック	2			△ 1	1	
	小計	22,331	755	7	△ 37	23,056	
牟礼図書館	絵本	8,395	347	27		8,769	
	紙芝居	568	25	1	△ 18	576	
	コミック	1,439		40	△ 28	1,451	
	小計	10,402	372	68	△ 46	10,796	
香川図書館	絵本	18,736	554		△ 869	18,421	
	紙芝居	1,806	34	22	△ 262	1,600	
	コミック	2,814	4	45	△ 127	2,736	
	小計	23,356	592	67	△ 1,258	22,757	
国分寺図書館	絵本	11,398	361	6	△ 461	11,304	
	紙芝居	1,082	15	1	△ 53	1,045	
	コミック	2,189			△ 136	2,053	
	小計	14,669	376	7	△ 650	14,402	
移動図書館分室	絵本	30,485	363	950	△ 703	31,095	
	紙芝居	2,528	57		△ 18	2,567	
	コミック	152				152	
	小計	33,165	420	950	△ 721	33,814	
(参考) 松島図書館 (計に含まない)	絵本	4,190				4,190	
	紙芝居	755				755	
	コミック	524				524	
	小計	5,469				5,469	
計	絵本	140,667	3,294	1,020	△ 4,117	140,864	
	紙芝居	10,873	222	24	△ 469	10,650	
	コミック	11,717	4	85	△ 302	11,504	
	総計	163,257	3,520	1,129	△ 4,888	163,018	

※瓦町サテライトR5年度末:絵本919冊(中央図書館に含む。)

工 雑誌の種類(令和6年度当初)

(単位:冊)

配置	区分		購入	寄贈	計
	一般	児童郷土			
中央図書館	一般		223	65	288
	児童		23		23
	郷土		2	25	27
	小計		248	90	338
夢みらい図書館	一般		29	2	31
	児童		9		9
	郷土			3	3
	小計		38	5	43
牟礼図書館	一般		43	3	46
	児童		6		6
	郷土			3	3
	小計		49	6	55

配置	区分		購入	寄贈	計
	一般	児童郷土			
香川図書館	一般		42	2	44
	児童		10		10
	郷土			1	1
	小計		52	3	55
国分寺図書館	一般		45	2	47
	児童		9		9
	郷土			3	3
	小計		54	5	59
移動図書館分室	一般		8		8
	児童				
	郷土				
	小計		8		8
計			449	109	558

才 雑誌

(単位:冊)

配置	区分	4年度末	受入		除籍等	5年度末
			購入	寄贈等		
中央図書館	一般	30,267	3,853	568	△ 4,218	30,470
	児童	915	213	1	△ 215	914
	郷土	5,385	32	158	3	5,578
	小計	36,567	4,098	727	△ 4,430	36,962
夢みらい図書館	一般	1,655	384	29	△ 803	1,265
	児童	375	74	7	△ 182	274
	郷土	48		13	△ 1	60
	小計	2,078	458	49	△ 986	1,599
牟礼図書館	一般	1,762	563	30	△ 664	1,691
	児童	417	74		△ 32	459
	郷土	66		16	△ 47	35
	小計	2,245	637	46	△ 743	2,185
香川図書館	一般	1,863	632	27	△ 812	1,710
	児童	215	98		△ 118	195
	郷土	55	2	11	△ 41	27
	小計	2,133	732	38	△ 971	1,932
国分寺図書館	一般	1,604	632	27	△ 701	1,562
	児童	247	98		△ 104	241
	郷土	104		11	△ 88	27
	小計	1,955	730	38	△ 893	1,830
移動図書館分室	一般	721	174	3	△ 1	897
	児童					
	郷土					
	小計	721	174	3	△ 1	897
計	一般	37,872	6,238	684	△ 7,199	37,595
	児童	2,169	557	8	△ 651	2,083
	郷土	5,658	34	209	△ 174	5,727
	総計	45,699	6,829	901	△ 8,024	45,405

※瓦町サテライト R5年度末:573冊 中央図書館に含む。

(2) 分類別収集状況

ア 図書・絵本・紙芝居・コミック

(単位:冊・点)

配置 分類	中央図書館				夢みらい図書館				牟礼図書館				香川図書館			
	一般	児童	郷土資料	郷土人 文庫	一般	児童	郷土資料	郷土人 文庫	一般	児童	郷土資料	郷土人 文庫	一般	児童	郷土資料	郷土人 文庫
総記	18,049	2,338	1,407	201	1,437	501	16		979	316	63		2,494	648	67	7
哲学	18,204	1,363	737	172	1,987	407	44	1	1,447	314	83	3	4,539	604	70	13
歴史	39,527	7,682	5,576	392	4,870	2,002	378	1	3,202	1,119	487	3	9,690	1,989	1,104	12
社会	74,672	6,372	8,237	557	7,082	1,893	181		4,274	999	508	1	16,377	2,312	440	12
自然	28,028	13,464	1,299	205	4,925	3,904	50	1	2,855	1,869	132	2	9,934	3,687	84	6
技術	36,106	4,770	1,834	148	6,828	1,299	88		4,806	758	166		13,518	1,464	135	2
産業	18,980	2,480	2,262	58	2,189	800	60		1,244	416	193		4,138	933	95	
芸術	45,843	6,959	1,648	412	4,983	1,893	97	16	3,065	1,001	244	17	10,679	1,861	142	12
言語	8,149	1,913	181	35	966	574	23		495	315	33	0	1,657	585	24	2
文学	146,686	46,030	461	3,481	24,958	12,878	74	56	16,409	7,397	203	59	43,821	11,710	57	160
洋書	2,511	1,758			51	371			1	35			89	75		
その他		9							9							
絵本		49,560				21,715				8,769				18,421		
紙芝居		3,522				1,340				576				1,600		
コミック	5,111				1				1,451				2,736			
計	441,866	148,220	23,642	5,661	60,277	49,577	1,011	75	40,237	23,884	2,112	85	119,672	45,889	2,218	226
館合計	619,389				110,940				66,318				168,005			

(単位:冊・点)

配置 分類	国分寺図書館				移動図書館・分室				合計	構成比 (%)
	一般	児童	郷土資料	郷土人 文庫	一般	児童	郷土資料	郷土人 文庫		
総記	1,590	314	205		501	657	70		31,860	2.7
哲学	2,109	361	170	3	1,329	821	7		34,788	2.9
歴史	4,240	1,445	1,034	8	2,440	3,291	663	4	91,159	7.7
社会	5,311	1,359	697	4	3,042	1,385	254	1	135,970	11.4
自然	3,852	2,666	132	5	3,538	4,910	177		85,725	7.2
技術	4,543	1,007	166		12,190	1,668	27		91,523	7.7
産業	1,664	620	193		1,662	793	11		38,791	3.3
芸術	4,699	1,178	244	5	2,998	3,177	132		91,305	7.7
言語	733	433	33	2	487	673			17,313	1.5
文学	19,046	8,466	203	88	32,655	27,050	83	44	402,075	33.8
洋書		23				3			4,917	0.4
その他		2			23				43	0.0
絵本		11,304				31,095			140,864	11.8
紙芝居		1,045				2,567			10,650	0.9
コミック	2,053				152				11,504	1.0
計	49,840	30,223	3,077	115	61,017	78,090	1,424	49	1,188,487	100.0
館合計			83,255				140,580			

イ マイクロフィルム

タイトル	収録期間	本数
香川新報 (含む豫讃新報・愛媛新報)	明治21年10月～昭和16年2月	197
香川日々新聞	昭和16年3月～昭和16年4月 昭和17年1月～昭和21年2月10日	15
四国新聞	昭和21年2月11日～平成21年12月	771
朝日新聞香川版	大正4年10月～令和4年12月	146
四国民報	昭和5年6月～平成16年3月	65
中央公論(含む反省会雑誌)	明治20年8月～昭和42年4月	159
その他		17
合計		1,370

(3) 所蔵資料点数の推移

(単位:冊・点)

年度 区分	R元	R2	R3	R4	R5
中央図書館	666,609	671,994	665,779	665,545	662,821
夢みらい 図書館	102,536	106,197	107,567	110,332	111,990
牟礼図書館	80,432	80,096	74,046	68,824	69,219
香川図書館	165,104	168,115	168,528	171,181	171,641
国分寺図書館	94,907	94,314	91,379	90,332	88,370
移動図書館 分室	142,438	136,441	138,684	140,467	140,580
合計	1,252,026	1,257,107	1,245,983	1,246,681	1,244,621
松島図書館	120,558	94,440	93,988	76,446	76,446
合計	1,372,584	1,351,507	1,333,971	1,323,127	1,321,067

(4) 高松市電子図書館コンテンツ一覧

ア ジャンル別点数

令和6年3月31日現在

種 別	ジャンル別	点 数
一般図書	0 総記	79
	1 哲学	111
	2 歴史	190
	3 社会科学	194
	4 自然科学	164
	5 技術・工学・工業	224
	6 産業	67
	7 芸術・美術	167
	8 言語	139
	9 文学	792
児童図書		746
音楽・音声		62
合 計		2,935

イ タイプ別の点数

タイプ別	説 明	点 数
リフロー	文章を中心としたタイプ。文字の大きさ変更や縦書き⇔横書き変更可のもの、音声読み上げ機能付きのものもある。	1,539
フィックス	紙の本と同じレイアウト固定型。拡大した場合は一部分しか表示されない。	1,334
リッチコンテンツ	アニメーションや3Dの表示があるコンテンツ。	24
音声コンテンツ	音声再生するコンテンツ。オーディオブックなど。	38
合 計		2,935

(5) アクセシブルな書籍等の所蔵数

令和6年3月31日現在

区分	冊・点数
大活字本	3,024
LLブック	97
点字付き絵本	157
録音図書(CD)	1,034
デイジー図書	83

9 雑誌・新聞等リスト

(1) 一般雑誌(同人雑誌を含む・リーフレットを除く)

○購入 ●寄贈

雑誌名	中央	夢み	牟礼	香川	国分寺	サライ	移動
ア AERA(アエラ)	○						
AERA with Kids	○	○		○			
アニメージュ	○						
ar(アール)	○						
ALPS	●						
あわわfree	●						
an an	○		○				
Anchor(アンカー)	●						
あんさんぶる	●						
安心	○						
アンドプレミアム		○					
イ 家の光	○						
IKUNASU	○						
In Red	○						
ウ With(ウイズ)		○					
Wedge	○						
潮	○						
美しいキモノ	○				○		
宇宙のとびら		●					
エ 栄養と料理	○						
ACe建設業界	●						
SFマガジン	○						
イッセ/ESSE	○	○			○		○
NHKきょうの健康	○		○	○	○	○	
NHKきょうの料理	○		○		○	○	
NHK趣味の園芸	○		○		○	○	
NHKすてきにハンドメイド	○		○		○		
ELLE JAPON(エル・ジャポン)	○						
エルダー	●						
LPガス事業団広報	●						
園芸ガイド				○			
えんぶ	○						
オ OISCA	●						
オーケストラ	○						
OCEANS	○						
男の隠れ家			○				
大人のおしゃれ手帖	○		○				
おとなの週末	○			○			
音のゆうびん	●						
オートバイ	○						
オール讀物	○	○		○	○		
オレンジページ	●		●	●	●	○	○
音楽の友	○						
カ 会計	○						
海原	●						
科学	○						
化学	○						
CG(カーグラフィック)	○						
歌劇	○						
KAZI(舵)	○						

雑誌名	中央	夢み	牟礼	香川	国分寺	サライ	移動
Cut	○						
CASA ブルータス				○			
家庭画報	○			○	○		○
カラオケファン	○						
観光とまちづくり	●						
観光文化	●						
韓国の文化と芸術	●						
関西・中国・四国じゃらん			○		○		
キ 聴く中国語	○						
キネマ旬報	○						
季報 住宅金融	●						
CAPA	○						
Can Cam	○				○		
銀座百点	●						
近代盆栽					○		
ク ku:nel	○	○			○		
雲のうえ	●						
くらし塾さんゆう塾	●						
暮らしの手帖	○		○		○		○
CLASSY	○	○					
CREA(クレア)	○						
クワッサン	○		○				○
群像	○						
ク 経済セミナー	○						
芸術新潮	○		○	○			
嵐雪時代	○						
嵐雪時代 臨時増刊号					○		
月刊WILL	○		○				
月刊バスケットボール	○						
月刊Hanada	○						
月刊バレーボール	○						
GetNavi	○						
現代ギター	○						
現代思想	○						
現代詩手帖	○						
剣道日本	○						
コ 公募ガイド	○						
国立国会図書館月報	●						
こころの科学	○						
COTTON TIME	○	○					
コミュニティ(第一生命)	●						
ゴルフダイジェスト				○			
ゴルフトゥデイ					○		
碁ワールド				○			
コンサルタント/Consultant	●						
サ サイクル・スポーツ	○						
サイゾー/才蔵	○						
サッカーマガジン	○						
THE21	○						
THE BIG ISSUE	○						

○購入 ●寄贈

雑誌名	中央	夢み	牟礼	香川	国分寺	サテライト	移動
SUBWAY	●						
サライ	○		○	○	○		
サンキュ	○		○				
サンデー毎日	○	○	○				
3分クッキング		○					
シ JR時刻表	○		○	○			
CNN ENGLISH EXPRESS	○						
JTB時刻表	○	○			○		
自家用車	○		○		○		
CQ HAM RADIO	○				○		
思想	○						
自治実務セミナー	○						
ジチタイワークス	●						
City&life	●						
CDジャーナル			●				
シナリオ	○						
JiCA MAGAZINE	●						
社会学評論	○						
週刊エコノミスト(日本版)	○		○				
週刊サッカーダイジェスト				○			
週刊金曜日	○				○		
週刊現代	○						
週刊少年ジャンプ	○						
週刊女性	○						
週刊新潮	○	○		○	○		
週刊SPA!	○						
週刊ダイヤモンド	○						
週刊東洋経済	○			○		○	
週刊ファミ通	○						
週刊文春	○		○		○	○	
週刊ベースボール	○						
週刊ポスト		○					
週刊モーニング	○						
柔道	○						
自由と正義	●						
ジュリスト	○						
将棋世界	○			○	○		
商工金融	●						
小説現代	○			○			
小説新潮	○			○	○		
小説すばる	○						
書齋の窓	●						
女性自身		○					
Think Asia	●	○					
人権と部落問題	○						
人事院月報	●						
新潮	○						
人民日報海外版日本月刊	●						
心理臨床の広場	●						
ス SWITCH	○						

雑誌名	中央	夢み	牟礼	香川	国分寺	サテライト	移動
SWEET				○			
スミングマガジン	○						
数学セミナー	○						
スクリーン			○	○			
STEREO	○						
STEREO SOUND	○						
STORY	○			○			
すばる/昴	○						
スプリング/spring	○						
SPORTS GRAPHIC NUMBE	○		○	○			
スマッシュ	○						
相撲	○						
セ 青春と読書	●						
正論	○			○			
世界	○						
2nd					○		
前衛	●						
ソ 装苑/so-en	○						
壮快	○		○				
総務省広報誌	●						
そだちの科学	○						
ソトコト	●		●	●	●	○	
タ TIME	○						
DIME	○	○					
ダイヤモンドZAi			○	○			
宝塚グラフ	○						
ターザン/Tarzan	○						
多聴多読マガジン	○						
旅の手帖	○						
ダ・ヴィンチ	○	○	○	○			
たまごクラブ				○	○		
短歌	○						
DANCE MAGAZINE	○						
ダンチュウ/dancyu	○			○			
チ 地域づくり	●						
地球環境基金便り	●						
地方自治	○						
中央公論	○			○			
地理	○						
チルチンびと	●						
ツ 通訳翻訳ジャーナル	○						
創	○						
つり人	○						
テ 鉄道ジャーナル	○						
鉄道ファン				○			
テルミ(点字)	○						
天文ガイド	○						
天然生活	○		○				○
ト 東京人	○						
同門	●						

雑誌名	中央	夢み	牟礼	香川	国分寺	サテライト	移動
図書	●	●					
図書館雑誌	●						
ナ ナショナルジオグラフィック 日本版	○						
波	●						
ニ ニコプチ			○	○			
ニコラ/nicola	○						
日経ウーマン	○		○		○	○	
日経エンタテインメント!	○			○			
日経サイエンス	○						
日経トレンディ	○						
日経パソコン	○						
日経PC21			○	○	○		
日経ビジネス	○					○	
日経マネー	○				○		
日本クウェイト協会報	●						
日本古書通信	○						
日本児童文学	○						
日本写真家協会会報	●						
ニューズウィーク 日本版	○						
Newton			○		○		
ネ 猫びより	○						
熱風GHIBLI	●						
ノ non・no	○			○			
ハ 俳句	○				○		
俳句四季	●						
BAILA	○						
働く広場	●						
発達	○						
BARFOUT!	○						
バドミントン・マガジン	○						
母の友		○					
ヴァンサンカン/25ans	○						
バンド・ジャーナル	○						
判例時報	○						
ヒ ピアノ/Piano				○	○		
PHP	○		○				
Begin	○						
美術手帖/BT	○						
ビックコミックオリジナル	○						
ビックコミックスピリッツ	○						
ビーバル/BE-PAL	○		○		○		
ヴィヴィ/ViVi	○	○					
ひよこくらぶ				○	○		
フ ファイナンス	●						
Fine	○						
フィガロジャポン/Figaro japon	○						
婦人画報		○					
婦人公論	○		○		○		
婦人之友	○						
武道	●						

雑誌名	中央	夢み	牟礼	香川	国分寺	サテライト	移動
部落解放	○						
部落問題研究	○						
ふらんす	○						
ブルータス/BRUTUS	○			○			
プレジデント	○	○	○		○		
プレジデントファミリー			○		○		
プレシャス/Precious	○						
フローリスト	○						
文学界	●						
文化財	○						
文藝	○						
文藝春秋	●		○	○	○		
ハ バスター				○			
別冊マーガレット	○						
VERY		○	○		○		
ペン/pen	○						
ホ Voice	○	○					
法学セミナー	○						
邦楽の友	○						
放送レポート	○						
法律時報	○						
ポパイ/POPEYE	○						
ホビージャパン/Hobby JAPAN	○						
ポポロ	○						
本郷	●						
本の雑誌	○						
書標(ほんのしるべ)	●						
マ Masters	●						
マックファン	○						
マート			○				
MAMOR(マモル)	●						
丸/MARU	○						
ミ Mr. PC	○						
ミステリマガジン	○						
ミーナ/mina	○						
ミュージック・マガジン	○						
Myojo/明星	○			○			
未来	●						
milsil	●						
民具マンスリー	●						
みんてつ	●						
みんなの図書館	○						
ム ムー/MU	○						
MUSICA	○						
メ 目の眼	○						
モ モア/MORE	○					○	
MOE	○	○	○	○	○		
MODERN LIVING	○						
モノ・マガジン/mono magazine	○						
ヤ 山と溪谷	○				○		

○購入 ●寄贈

雑誌名	中央	夢み	牟礼	香川	国分寺	サテライト	移動
やさしい畑		○					
ゆうゆう	○	○					
UP	●						
ゆほびか		○					
ユリイカ	○						
ライフスポーツ	●						
ラジオ深夜便	○						
ラジオコン技術	○						
ランティエ	●						
ランナーズ/RUNNERS	○						
LEE	○		○				○
陸上競技マガジン	○						
りぼん	○						
留学ジャーナル	○						
旅行読売	○	○					
リンネル	○		○				
ルーツ/Routes			○				
歴史街道					○		
歴史人	○		○	○			
歴史群像		○					
歴史研究	○						
レタスクラブ	○		○	○	○	○	○
ROTARY(英語)	●						
ロータリーの友	●						
ロッキング・オン/rockin'on	○						
和楽					○		
Waggle	○						
Wan	○						

	購入	寄贈	計
中央	223	65	288
夢みらい	29	2	31
牟礼	43	3	46
香川	42	2	44
国分寺	45	2	47
サテライト	10	0	10
移動	8	0	8
計	400	74	474

(2) 郷土雑誌(同人雑誌を含む・リーフレットを除く)

○購入 ●寄贈

	雑誌名	中央	夢み	牟礼	香川	国分寺	サテライト	移動
ア	ARPA(アルパ香川版)	●						
イ	インタレスト	●						
オ	おやこDEわはは	●	●	●				
カ	香川歌人	●						
	香川経済レポート	○						
	香川経済同友会会報	●						
	香川県医師会誌	●						
	香川の中小企業と組合	●						
キ	郷土東かがわ	●						
ク	草	●						
シ	紫苑	●				●		
	四経連	●						
	四国作家	●						
	詩誌 湖	●						
ス	ずいひつ遍路宿	●		●		●		
セ	青松	●						
	せとうちスタイル	●						
	川柳 おりじん	●						
	川柳 木太	●						
	川柳 ざっそう	●						
タ	高松文藝	●						
	短歌海流	●						
チ	調査月報	●						
テ	滴	●						
ト	同友かがわ	●						
ナ	NICE TOWN	●	●	●	●	●	○	
リ	link		●					

	購入	寄贈	計
中央	1	25	26
夢み	0	3	3
牟礼	0	3	3
香川	0	1	1
国分寺	0	3	3
サテライト	1	0	1
移動	0	0	0
計	2	35	37

(3) 児童雑誌

○購入 ●寄贈

雑誌名		中央	夢み	牟礼	香川	国分寺
エ	NHKみんなのうた	○				
オ	おともだち	○			○	
	おりがみ	○				
	かがくのとも			○		
カ	がっけんのかかくえほん	○				
ク	クーヨン/Cooyon	○	○	○		
ケ	げんき	○		○	○	
コ	Kodomoe	○				
	こどもとしぜん	○				
	子どもと読書	○	○			
	こどもとしよかん	○				
	子どもと本	○				
	こどものとも 年中向き			○		
	こどもの本	○				
	子供の科学	○		○	○	○
	この本読んで	○	○		○	○
	コロコロコミック		○		○	
シ	ジュニアエラ		○		○	
	小学1年生	○	○		○	○
	小学8年生	○				○
タ	たくさんのふしぎ				○	○
	たのしい幼稚園	○			○	
テ	DISNEY FAN	○				○
	てれびくん	○				○
	テレビマガジン		○	○	○	
ニ	ニュースがわかる	○				
ハ	ベビーブック	○				○
	Baby-mo		○			
メ	めばえ	○	○			
ヨ	幼稚園	○				○

	購入
中央	23
夢み	9
牟礼	6
香川	10
国分寺	9
計	57

(4) 新聞

○購入 ●寄贈

タイトル		中央館	夢みらい	牟礼館	香川館	国分寺館	サテライト
ア	赤旗	●		●			
	アルファ	○					
	朝日小学生新聞	○	○	○	○	○	
	朝日新聞	○	○	○	○	○	○
	朝日新聞縮刷版(全国版)	○					
	朝日中高生新聞	○	○	○	○	○	
エ	愛媛新聞	○					
カ	解放新聞	●		●			
	香川建通新聞	○					
コ	高知新聞	○					
サ	産経新聞	○	○	○	○	○	○
	サンケイスポーツ	○			○		
シ	四国新聞	○	○	○	○	○	○
	Japan Times	○					
	週刊ST	○					
	週刊読書人	○					
	宗教新聞	●					
	出版ダイジェスト	●		●			
	昭和	●					
	神社新報	●					
	新社会	●					
	新文化	○					
	ス	スポーツニッポン	○				○
スポーツ報知		○					
セ	スマイルピント	●					
	政府刊行物新聞	●					
テ	デイリースポーツ		○	○		○	
	点字毎日	○					
ト	徳島新聞	○					
	読書人	○					
	図書新聞	○					
ニ	日刊スポーツ	○					
	日本新華僑報	●					
	日経ヴェリタス	○					
	日経流通新聞	○					
	日本経済新聞	○	○	○	○	○	○
	日本経済新聞縮刷版(全国版)	○					
	日本農業新聞	○					
マ	毎日小学生新聞	○	○				
	毎日新聞	○	○	○	○	○	○
ミ	民国新聞	●					
ヨ	読売新聞	○	○	○	○	○	○
	読みまっか	●					
リ	リビングたかまつ	●					

	購入	寄贈	計
中央	30	13	43
夢み	10	0	10
牟礼	9	3	12
香川	9	0	9
国分寺	10	0	10
サテライト	6	0	6
計	74	16	90

(5) その他リーフレット

誌 名		誌 名	
ア	アイパル通信	サ	坂の上の雲ミュージアム通信
	アルファあなぶきホール		参画センターだより
イ	生き活き		サンポートホール通信(Sha-la-la)
	イジウインフォ		サンポートホール高松 催物ご案内
	e-とびあ-かがわ講座案内	シ	ジェット コースター
	EP REPORT		歯科衛生だより
	息吹		子規博だより
	INTEC TODAY		四国路
	インフォメーションたかまつ		四国と電気
エ	ACCC News		自治かがわ
	NTT技術ジャーナル		SHIPPING NOW
	FRA News		shippoku
オ	おおきな目ちいさな目		社会保険労務士かがわ
	おさかな瓦版		社教振だより
カ	かいほジャーナル		司法の窓
	かがアド		知り行動する
	香川いのちの電話通信		心眼
	香川県子ども文庫連絡会	セ	瀬戸内海歴史民俗資料館
	香川県図書館学会会報		全国公共図書館ニューズレター
	香川県立ミュージアムNEWS	ソ	総合教育センターだより
	香川ニュー物流		育てる
	香川のこくほ	タ	高松市図書館報
	香川用水		たかまつ労政だより
	春日川	チ	地域防災
	カレントアウエアネス		小さな親切
	環境儀		中国四国防衛局広報
キ	機	ツ	壺井栄文学館だより
	CPRA NEWS(クブラニュース)	テ	TIA News Voice
	教育センターだより		TCEC NEWS
	郷土博通信		電気と保安
ク	GLOBAL EDGE	ト	同和教育(であい)
ケ	月刊東洋療法		読書推進運動
コ	広報(日本広報協会)		図書館車の窓
	広報 あやがわ	ニ	にちぎん
	広報 うたづ		日展ニュース
	広報 ことひら		日本オーケストラ連盟ニュース
	広報 さかいで		日本教育
	広報 さぬき		日本の参考図書四季版
	広報 しょうどしま		日本容器包装リサイクル協会ニュース
	広報 ぜんつうじ	ハ	HANDs
	広報 高松	ヒ	PEしこく
	広報 高松 点字	フ	藤並の森
	広報 とのしょう		Blue Signal
	広報 東かがわ		ふれあいネットワーク 福祉香川
	広報 まるがめ		文化財協会報
	広報 まんのう		文化通信
	広報 みき		文化サロン源内
	広報 みとよ	ハ	平和記念室だより
	こげら通信		平和文化
	ココラボ		ぼうさい
	ことひらまちじゅう図書館		本を選ぶ
	こどもの図書館	ホ	Voters
	こどものひろば	マ	まごころ(まごころだより高松)
	こどものほんのへや(高松市図)		まなびかんづめ
	コピライト	ミ	水とともに
	コラボたかまつ		ミュージアムレター

誌 名	
	未来へげんき
	MILK CLUB
	みんなの県政 THEかがわ
	みんなの広場
	みんなの水
メ	メディア展望
	メリーゴーランド新聞
モ	盲導犬くらぶ
ヨ	四経連
ラ	ライト&ライフ
リ	RIETI Highlight
	Living Will
	RINYA
レ	レターパーク
ワ	若い香川
計	127

10 出版

(1) 市民文庫シリーズ

No.	書名	著者名	発行年月	形式	頁数	価格等
1	高松の事始め	守屋美雄著	昭和47.3	新書判	215	絶版
2	高松の歳時記	加藤増夫著	48.3	〃	176	絶版
3	高松の民家と民具	市原輝士著	49.3	〃	156	絶版
4	香川の動植物	氏家由三編	49.7	〃	203	絶版
5	讃岐のわらべうた	山崎正七著	51.3	〃	166	絶版
6	香川の産業誌	宮田忠彦・多田通夫著	53.3	〃	178	絶版
7	高松の風土と歴史	津森明ほか(共著)	54.3	〃	246	500円
8	高松風土記	市原輝士ほか(共著)	55.3	〃	313	500円
9	続高松風土記	居石正文ほか(共著)	56.9	〃	182	500円
10	香川の化石	坂東祐司・北岡武雄編	57.12	〃	222	絶版
11	香川の野鳥	山本正幸著	59.2	〃	233	絶版
12	高松今昔こぼれ話	山田竹系著	60.3	〃	161	600円
13	高松城主とその時代背景	香川地方史研究会編	62.3	B6判	187	絶版
14	高松の古代文化	丹羽佑一・藤井雄三著	63.3	〃	279	絶版
15	菊池寛伝	中西靖忠著	63.12	〃	229	絶版
16	香川の自然と植物	香川植物の会編	平成 2.3	〃	251	絶版
17	読み下し聞くままの記百七話	高松古文書同好会	6.3	〃	304	絶版
18	高松の民俗	市原輝士ほか(共著)	7.3	〃	294	1,800円
19	さぬきの狸	北條令子著	8.2	〃	178	1,600円
20	たかまつ無印文化財	北條令子ほか(共著)	9.3	〃	151	1,680円
21	風声潮音	桑田明編訳	10.3	〃	220	1,890円
22	香川のさかな	大林萬舗著	11.3	〃	164	1,680円
23	高松の校歌	大山 晃著	13.3	〃	169	1,680円

(2) 記念出版等

書名	発行年月	形式	頁数	価格等
高松市史年表	昭和35.2	A5判	714	絶版
高松地名史話	36.8	〃	127	絶版
新修高松市史 1巻	39.12	〃	679	絶版
新修高松市史 2巻	41.2	〃	812	絶版
新修高松市史 3巻	44.2	〃	710	絶版
続高松市史年表 1巻	54.3	〃	614	3,000円
高松空襲戦災誌	58.3	〃	850	4,500円
高松百年史 上巻	63.3	〃	809	絶版
高松百年史 下巻	平成元.12	〃	900	絶版
高松百年史 資料編	2.3	〃	1,134	絶版
高松百年の歴史	2.3	〃	296	絶版
高松市図書館50年史	11.12	A4判	180	非売品
ふるさとの山と三角点	17.10	B5判	318	絶版

11 資料利用状況等

(1) 館外貸出

(単位:冊・点)

館別	区分	一般書	児童書	A V	計	備考
中央図書館		491,743	274,554	70,322	836,619	開館日数295日(一日平均2,836)
瓦町サテライト		80,438	11,711	2,398	94,547	開館日数358日(一日平均 311)
夢みらい図書館		172,268	244,550	11,155	427,973	開館日数304日(一日平均1,408)
牟礼図書館		128,222	94,921	8,540	231,683	開館日数296日(一日平均 783)
香川図書館		170,879	128,455	11,998	311,332	開館日数296日(一日平均1,052)
国分寺図書館		143,488	125,091	8,740	277,319	開館日数296日(一日平均 937)
移動図書館		43,140	48,199	—	91,339	85ステーション(直島町2ステーションを含む)
分室		10,928	20,537	—	31,465	46分室
小計		1,241,106	948,018	113,153	2,302,277	
電子図書館		7,324	2,048	145	9,517	開館日数366日(1日平均26)
合計		1,248,430	950,066	113,298	2,311,794	

(2) 貸出し冊数の推移

(単位:冊・点)

区分	年度	R元	R2	R3	R4	R5
中央図書館		1,040,053	920,338	985,961	889,501	836,619
瓦町サテライト		98,995	85,429	103,341	94,862	94,547
夢みらい図書館		462,154	417,780	339,833	426,148	427,973
牟礼図書館		284,695	262,391	272,463	246,405	231,683
香川図書館		390,619	343,946	361,814	327,697	311,332
国分寺図書館		343,252	297,993	309,729	289,779	277,319
移動図書館		121,689	97,719	107,039	99,657	91,339
分室		31,653	27,143	24,932	31,661	31,465
小計		2,773,110	2,452,739	2,505,112	2,405,710	2,302,277
電子図書館				1,111	10,688	9,517
合計		2,773,110	2,452,739	2,506,223	2,416,398	2,311,794

(電子図書館の3年度の数字は、R4.3.24～R4.3.31分)

(3) 児童関係割合

区分	年度	R元	R2	R3	R4	R5
貸出総数(冊)		2,773,110	2,452,739	2,506,223	2,416,398	2,311,794
児童図書(冊)		1,101,861	966,160	1,021,911	999,386	950,066
貸出率(%)		39.7	39.4	40.8	41.4	41.1

(4) AV館内利用(中央図書館)

(単位:件)

ビデオテープ	C D	DVD	計
481	202	1,530	2,213

(5) 子育て支援コーナー

(令和5年度末累計)

コーナー名	設置年月日	年度末蔵書数	年間貸出数
子育て支援コーナー	平成20年6月6日	2,471	8,107

(6) ビジネス支援コーナー

(令和5年度末累計)

コーナー名	設置年月日	年度末蔵書数	年間貸出数
ビジネス支援コーナー	平成21年6月1日	595	2,515

(7) 障がい者支援コーナー

(令和5年度末累計)

コーナー名	設置年月日	年度末蔵書数	年間貸出数
りんごの棚	令和3年7月1日	314	841

平成30年3月1日に障がい者支援コーナーを設置、令和3年7月1日にりんごの棚として整備

(8) 予約図書等館外取次事業

(単位 件)

区 分	予約 日数	高松市ふれあい 福祉センター勝賀		仏生山交流 センター		生涯学習 センター		川島コミュニティ センター	
		予約 件数	1日 平均	予約 件数	1日 平均	予約 件数	1日 平均	予約 件数	1日 平均
令和5年4月分	30	158	5.3	278	9.3	111	3.7	35	1.8
令和5年5月分	31	173	5.6	257	8.3	136	4.4	52	1.7
令和5年6月分	30	169	5.6	269	9.0	140	4.7	64	2.1
令和5年7月分	31	149	4.8	321	10.4	132	4.3	79	2.5
令和5年8月分	31	148	4.8	251	8.1	143	4.6	58	1.9
令和5年9月分	30	160	5.3	270	9.0	152	5.1	90	3.0
令和5年10月分	31	167	5.4	304	9.8	146	4.7	87	2.8
令和5年11月分	30	152	5.1	284	9.5	129	4.3	92	3.1
令和5年12月分	31	155	5.0	231	7.5	124	4.0	91	2.9
令和6年1月分	31	141	4.5	289	9.3	126	4.1	72	2.3
令和6年2月分	29	162	5.6	291	10.0	140	4.8	82	2.8
令和6年3月分	31	151	4.9	330	10.6	169	5.5	84	2.7
計	366	1,885	5.2	3,375	9.2	1,648	4.5	886	2.4

※川島コミュニティセンターは4月10日開始

(9) コープかがわの店頭における返却サービスの実施状況

(単位 件)

区 分	屋島	一宮	太田	香西	栗林	牟礼	扇町	合計
令和5年4月分	686	673	2,558	543	1,686	886	306	7,338
令和5年5月分	708	507	2,166	400	2,007	866	330	6,984
令和5年6月分	703	546	1,944	445	1,875	768	425	6,706
令和5年7月分	737	632	1,819	554	2,135	879	504	7,260
令和5年8月分	954	636	2,818	644	2,677	957	515	9,201
令和5年9月分	848	500	2,342	669	2,314	914	474	8,061
令和5年10月分	632	630	2,167	393	2,153	971	505	7,451
令和5年11月分	793	524	2,102	483	2,038	868	388	7,196
令和5年12月分	683	598	2,029	516	1,910	746	521	7,003
令和6年1月分	763	412	2,219	473	1,966	856	447	7,136
令和6年2月分	612	553	1,694	379	1,962	865	460	6,525
令和6年3月分	874	271	2,420	489	2,109	943	382	7,488
計	8,993	6,482	26,278	5,988	24,832	10,519	5,257	88,349

(10) 中央図書館の月別貸出数

(下段の数字は1日平均)

区分	一般		児童		A		V		計		開館日数 上:5/下:4		
	4年度	5年度	前年度比	4年度	5年度	前年度比	4年度	5年度	前年度比	4年度		5年度	
	前年度比	前年度比	前年度比	前年度比	前年度比	前年度比	前年度比	前年度比	前年度比	前年度比		前年度比	
4月	46,448	46,308	99.7	25,875	23,789	91.9	6,400	6,549	102.3	78,723	76,646	97.4	26
	1,786	1,781	99.7	995	915	92.0	246	252	102.4	3,028	2,948	97.4	26
5月	43,114	41,312	95.8	23,338	20,541	88.0	6,307	5,925	93.9	72,759	67,778	93.2	24
	1,796	1,721	95.8	972	856	88.1	263	247	93.9	3,032	2,824	93.1	24
6月	43,590	41,656	95.6	24,361	23,263	95.5	5,905	5,708	96.7	73,856	70,627	95.6	25
	1,744	1,666	95.5	974	931	95.6	236	228	96.6	2,954	2,825	95.6	25
7月	48,186	43,598	90.5	33,124	28,288	85.4	6,500	6,285	96.7	87,810	78,171	89.0	26
	1,785	1,677	93.9	1,274	1,088	85.4	250	242	96.8	3,252	3,007	92.5	27
8月	44,408	43,470	97.9	28,928	26,995	93.3	6,102	5,811	95.2	79,438	76,276	96.0	26
	1,776	1,672	94.1	1,113	1,038	93.3	235	224	95.3	3,178	2,934	92.3	25
9月	35,679	35,068	98.3	18,969	19,717	103.9	5,250	4,996	95.2	59,898	59,781	99.8	20
	1,878	1,753	93.3	948	986	104.0	263	250	95.1	3,153	2,989	94.8	19
10月	45,311	40,434	89.2	24,986	22,380	89.6	6,663	5,791	86.9	76,960	68,605	89.1	25
	1,743	1,617	92.8	999	895	89.6	267	232	86.9	2,960	2,744	92.7	26
11月	41,851	40,141	95.9	23,266	21,640	93.0	6,247	5,807	93.0	71,364	67,588	94.7	25
	1,674	1,606	95.9	931	866	93.0	250	232	92.8	2,855	2,704	94.7	25
12月	42,202	39,355	93.3	23,504	22,749	96.8	6,468	6,042	93.4	72,174	68,146	94.4	24
	1,758	1,640	93.3	979	948	96.8	270	252	93.3	3,007	2,839	94.4	24
1月	40,503	37,933	93.7	22,700	21,035	92.7	6,067	5,491	90.5	69,270	64,459	93.1	23
	1,761	1,649	93.6	987	915	92.7	264	239	90.5	3,012	2,803	93.1	23
2月	42,482	38,948	91.7	22,348	20,892	93.5	6,539	5,950	91.0	71,369	65,790	92.2	24
	1,847	1,623	87.9	972	871	89.6	284	248	87.3	3,103	2,741	88.3	23
3月	46,541	43,520	93.5	22,581	23,265	103.0	6,758	5,967	88.3	75,880	72,752	95.9	27
	1,790	1,612	90.1	869	862	99.2	260	221	85.0	2,918	2,695	92.4	26
計	520,315	491,743	94.5	293,980	274,554	93.4	75,206	70,322	93.5	889,501	836,619	94.1	295
	1,776	1,667	93.9	1,003	931	92.8	257	238	92.6	3,036	2,836	93.4	293

※開館日数: 令和4年度 293日、令和5年度 295日

(11) 夢みらい図書館の月別貸出数

(下段の数字は1日平均)

区分	一般		児童		A		V		計		開館日数 上:5/下:4
	4年度	5年度	4年度	5年度	4年度	5年度	4年度	5年度	4年度	5年度	
		前年度比		前年度比		前年度比		前年度比		前年度比	
4月	14,122	107.4	17,902	117.2	1,068	992	33,092	37,150	92.9	112.3	26
	543	107.4	689	117.1	41	38	1,273	1,429	92.7	112.3	26
5月	14,675	100.0	18,008	103.5	1,013	904	33,696	34,213	89.2	101.5	26
	564	100.0	693	103.5	39	35	1,296	1,316	89.7	101.5	26
6月	14,929	98.6	20,627	100.0	1,019	855	36,575	36,195	83.9	99.0	26
	574	98.6	793	100.0	39	33	1,407	1,392	84.6	98.9	26
7月	15,498	101.5	26,768	100.4	1,157	1,067	43,328	43,570	92.2	100.6	27
	574	101.6	988	100.3	43	40	1,605	1,614	93.0	100.6	27
8月	14,839	103.1	25,777	97.0	1,140	1,020	41,756	41,335	89.5	99.0	26
	571	103.0	991	97.1	44	39	1,606	1,590	88.6	99.0	26
9月	11,691	107.3	16,900	97.0	802	831	29,393	29,767	103.6	101.3	20
	585	107.2	845	97.0	40	42	1,470	1,488	105.0	101.2	20
10月	14,956	96.3	21,347	88.0	993	932	37,296	34,108	93.9	91.5	27
	554	96.2	791	88.0	37	35	1,381	1,263	94.6	91.5	27
11月	13,756	99.2	19,412	98.2	977	828	34,145	33,534	84.7	98.2	26
	550	95.5	776	94.5	39	32	1,366	1,290	82.1	94.4	25
12月	13,203	99.5	18,992	102.0	915	888	33,110	33,397	97.0	100.9	24
	550	99.6	791	102.0	38	37	1,380	1,392	97.4	100.9	24
1月	13,496	96.4	19,785	96.7	937	867	34,218	33,001	92.5	96.4	24
	562	96.4	824	96.7	39	36	1,426	1,375	92.3	96.4	24
2月	13,370	108.8	19,159	98.1	943	939	33,835	34,643	99.6	102.4	25
	557	104.5	813	94.2	39	38	1,253	1,386	97.4	110.6	24
3月	14,743	104.4	19,946	103.5	1,015	1,032	35,704	37,060	101.7	103.8	27
	546	104.4	739	103.4	38	38	1,322	1,373	100.0	103.9	27
計	169,278	101.8	244,891	99.9	11,979	11,155	426,148	427,973	93.1	100.4	304
	561	101.1	811	99.1	40	37	1,411	1,408	92.5	99.8	302

※開館日数: 令和4年度 302日、令和5年度 304日

(12) 牟礼図書館の月別貸出数
(下段の数字は1日平均)

区分	一 般			児 童			A V			計			開館日数 上:5/下:4
	4年度	5年度	前年度比	4年度	5年度	前年度比	4年度	5年度	前年度比	4年度	5年度	前年度比	
4月	11,920 458	11,768 453	98.7 98.9	9,215 354	8,158 314	88.5 88.7	783 30	740 28	94.5 93.3	21,918 843	20,666 795	94.3 94.3	26 26
5月	11,275 470	10,272 428	91.1 91.1	8,923 372	7,086 295	79.4 79.3	754 31	618 26	82.0 83.9	20,952 873	17,976 749	85.8 85.8	24 24
6月	11,199 448	10,602 424	94.7 94.6	8,733 349	7,933 317	90.8 90.8	868 35	727 29	83.8 82.9	20,800 832	19,262 770	92.6 92.5	25 25
7月	12,239 453	11,448 440	93.5 97.1	11,738 435	9,576 368	81.6 84.6	839 31	849 33	101.2 106.5	24,816 919	21,873 841	88.1 91.5	26 27
8月	11,627 465	11,995 461	103.2 99.1	10,476 419	9,534 367	91.0 87.6	648 26	783 30	120.8 115.4	22,751 910	22,312 858	98.1 94.3	26 25
9月	9,621 481	9,172 437	95.3 90.9	7,392 370	6,379 304	86.3 82.2	602 30	579 28	96.2 93.3	17,615 881	16,130 768	91.6 87.2	21 20
10月	11,449 440	10,514 421	91.8 95.7	8,866 341	7,522 301	84.8 88.3	794 31	662 26	83.4 83.9	21,109 812	18,698 748	88.6 92.1	25 26
11月	10,473 419	10,167 407	97.1 97.1	8,321 333	7,792 312	93.6 93.7	663 27	715 29	107.8 107.4	19,457 778	18,674 747	96.0 96.0	25 25
12月	10,296 429	10,273 428	99.8 99.8	8,073 336	7,998 333	99.1 99.1	737 31	694 29	94.2 93.5	19,106 796	18,965 790	99.3 99.2	24 24
1月	10,254 446	10,143 441	98.9 98.9	7,823 340	7,457 324	95.3 95.3	617 27	666 29	107.9 107.4	18,694 813	18,266 794	97.7 97.7	23 23
2月	10,490 456	10,362 432	98.8 94.7	7,643 332	7,308 305	95.6 91.9	721 31	816 34	113.2 109.7	18,854 820	18,486 770	98.0 93.9	24 23
3月	11,205 431	11,506 426	102.7 98.8	8,373 322	8,178 303	97.7 94.1	755 29	691 26	91.5 89.7	20,333 782	20,375 755	100.2 96.5	27 26
計	132,048 449	128,222 433	97.1 96.4	105,576 359	94,921 321	89.9 89.4	8,781 30	8,540 29	97.3 96.7	246,405 838	231,683 783	94.0 93.4	296 294

※開館日数:令和4年度 294日、令和5年度 296日

(13) 香川図書館の月別貸出数

(下段の数字は1日平均)

区分	一 般			児 童			A V			計			開館日数 上:5/下:4
	4年度	5年度	前年度比	4年度	5年度	前年度比	4年度	5年度	前年度比	4年度	5年度	前年度比	
4月	16,796	16,755	99.8	11,334	11,090	97.8	840	1,207	143.7	28,970	29,052	100.3	26
	646	644	99.7	436	427	97.9	32	46	143.8	1,114	1,117	100.3	26
5月	14,810	13,759	92.9	10,420	9,487	91.0	802	999	124.6	26,032	24,245	93.1	24
	570	573	100.5	401	395	98.5	31	42	135.5	1,001	1,010	100.9	26
6月	14,532	13,953	96.0	11,315	9,848	87.0	833	1,059	127.1	26,680	24,860	93.2	25
	581	558	96.0	453	394	87.0	33	42	127.3	1,067	994	93.2	25
7月	16,729	15,083	90.2	15,250	13,402	87.9	944	1,054	111.7	32,923	29,539	89.7	26
	620	580	93.5	565	515	91.2	35	41	117.1	1,219	1,136	93.2	27
8月	15,417	15,228	98.8	14,944	13,841	92.6	886	925	104.4	31,247	29,994	96.0	25
	617	609	98.7	598	554	92.6	35	37	105.7	1,250	1,200	96.0	25
9月	12,940	12,663	97.9	9,754	9,517	97.6	702	719	102.4	23,396	22,899	97.9	21
	647	603	93.2	488	453	92.8	35	34	97.1	1,170	1,090	93.2	20
10月	15,358	13,843	90.1	11,858	10,668	90.0	894	933	104.4	28,110	25,444	90.5	26
	591	532	90.0	456	410	89.9	34	36	105.9	1,081	979	90.6	26
11月	13,904	13,029	93.7	9,918	9,876	99.6	1,021	993	97.3	24,843	23,898	96.2	25
	579	521	90.0	413	395	95.6	43	40	93.0	1,035	956	92.4	24
12月	14,104	13,538	96.0	10,842	10,511	96.9	990	963	97.3	25,936	25,012	96.4	24
	588	564	95.9	452	438	96.9	41	40	97.6	1,081	1,042	96.4	24
1月	14,607	13,160	90.1	11,110	9,358	84.2	1,081	928	85.8	26,798	23,446	87.5	23
	609	572	93.9	463	407	87.9	45	40	88.9	1,117	1,019	91.2	24
2月	14,502	14,411	99.4	10,015	9,955	99.4	1,100	1,046	95.1	25,617	25,412	99.2	24
	604	600	99.3	417	415	99.5	46	44	95.7	1,067	1,059	99.3	24
3月	15,389	15,457	100.4	10,620	10,902	102.7	1,136	1,172	103.2	27,145	27,531	101.4	27
	592	572	96.6	408	404	99.0	44	43	97.7	1,044	1,020	97.7	26
計	179,088	170,879	95.4	137,380	128,455	93.5	11,229	11,998	106.8	327,697	311,332	95.0	296
	603	577	95.7	463	434	93.7	38	41	107.9	1,103	1,052	95.4	297

※開館日数：令和4年度 297日、令和5年度 296日

(14) 国分寺図書館の月別貸出数

(下段の数字は1日平均)

区分	一 般		児 童		A		V		計		開館日数		
	4年度	5年度	前年度比	4年度	5年度	前年度比	4年度	5年度	前年度比	4年度	5年度	前年度比	上:5/下:4
4月	13,582	13,525	99.6	10,537	10,253	97.3	912	884	96.9	25,031	24,662	98.5	26
	522	520	99.6	405	394	97.3	35	34	97.1	963	949	98.5	26
5月	12,846	11,317	88.1	9,718	8,906	91.6	824	739	89.7	23,388	20,962	89.6	24
	535	472	88.2	405	371	91.6	34	31	91.2	975	873	89.5	24
6月	13,102	12,077	92.2	11,338	10,461	92.3	856	728	85.0	25,296	23,266	92.0	25
	524	483	92.2	454	418	92.1	34	29	85.3	1,012	931	92.0	25
7月	13,914	12,738	91.5	14,550	13,044	89.6	942	761	80.8	29,406	26,543	90.3	26
	515	490	95.1	539	502	93.1	35	29	82.9	1,089	1,021	93.8	27
8月	13,416	13,388	99.8	14,770	14,428	97.7	761	711	93.4	28,947	28,527	98.5	26
	537	515	95.9	591	555	93.9	30	27	90.0	1,158	1,097	94.7	25
9月	10,816	10,328	95.5	8,854	9,014	101.8	760	585	77.0	20,430	19,927	97.5	21
	569	492	86.5	466	429	92.1	40	28	70.0	1,075	949	88.3	19
10月	13,137	11,432	87.0	10,625	9,848	92.7	956	684	71.5	24,718	21,964	88.9	25
	505	457	90.5	409	394	96.3	37	27	73.0	951	879	92.4	26
11月	11,738	11,322	96.5	9,927	9,681	97.5	860	699	81.3	22,525	21,702	96.3	25
	470	453	96.4	397	387	97.5	34	28	82.4	901	868	96.3	25
12月	11,751	11,484	97.7	10,026	9,409	93.8	762	632	82.9	22,539	21,525	95.5	24
	490	479	97.8	418	392	93.8	32	26	81.3	939	897	95.5	24
1月	11,154	11,069	99.2	9,282	9,342	100.6	710	660	93.0	21,146	21,071	99.6	23
	485	481	99.2	404	406	100.5	31	29	93.5	919	916	99.7	23
2月	11,891	11,984	100.8	9,627	9,982	103.7	728	843	115.8	22,246	22,809	102.5	24
	517	499	96.5	419	416	99.3	32	35	109.4	967	950	98.2	23
3月	13,095	12,824	97.9	10,105	10,723	106.1	907	814	89.7	24,107	24,361	101.1	27
	504	475	94.2	389	397	102.1	35	30	85.7	927	902	97.3	26
計	150,442	143,488	95.4	129,359	125,091	96.7	9,978	8,740	87.6	289,779	277,319	95.7	296
	513	485	94.5	441	423	95.9	34	30	88.2	989	937	94.7	293

※開館日数：令和4年度 293日、令和5年度 296日

(15) 瓦町サテライトの月別貸出数
(下段の数字は1日平均)

区分	一 般			児 童			A V			計			開館日数 上:5/下:4
	4年度	5年度	前年度比	4年度	5年度	前年度比	4年度	5年度	前年度比	4年度	5年度	前年度比	
4月	6,881	7,039	102.3	956	898	93.9	262	204	77.9	8,099	8,141	100.5	30
	229	235	102.6	32	30	93.8	9	7	77.8	270	271	100.4	30
5月	6,929	7,147	103.1	928	1,059	114.1	256	225	87.9	8,113	8,431	103.9	31
	224	231	103.1	30	34	113.3	8	7	87.5	262	272	103.8	31
6月	6,498	6,518	100.3	1,050	871	83.0	257	236	91.8	7,805	7,625	97.7	30
	217	217	100.0	35	29	82.9	9	8	88.9	260	254	97.7	30
7月	6,915	6,830	98.8	1,127	994	88.2	222	231	104.1	8,264	8,055	97.5	31
	223	220	98.7	36	32	88.9	7	7	100.0	267	260	97.4	31
8月	6,870	6,691	97.4	1,075	1,201	111.7	220	211	95.9	8,165	8,103	99.2	31
	222	216	97.3	35	39	111.4	7	7	100.0	263	261	99.2	31
9月	6,633	6,879	103.7	1,097	1,095	99.8	188	177	94.1	7,918	8,151	102.9	28
	246	246	100.0	41	39	95.1	7	6	85.7	283	302	106.7	27
10月	6,860	6,561	95.6	886	910	102.7	190	183	96.3	7,936	7,654	96.4	31
	221	212	95.9	29	29	100.0	6	6	100.0	256	247	96.5	31
11月	6,574	6,403	97.4	927	895	96.5	230	177	77.0	7,731	7,475	96.7	30
	219	213	97.3	31	30	96.8	8	6	75.0	258	249	96.5	30
12月	6,333	6,329	99.9	846	931	110.0	227	198	87.2	7,406	7,458	100.7	28
	226	226	100.0	30	33	110.0	8	7	87.5	265	266	100.4	28
1月	6,553	6,462	98.6	936	910	97.2	185	172	93.0	7,674	7,544	98.3	28
	234	231	98.7	33	33	100.0	7	6	85.7	274	269	98.2	28
2月	6,641	6,755	101.7	857	972	113.4	259	176	68.0	7,757	7,903	101.9	29
	237	233	98.3	31	34	109.7	9	6	66.7	277	273	98.6	28
3月	6,947	6,824	98.2	811	975	120.2	236	208	88.1	7,994	8,007	100.2	31
	224	220	98.2	26	31	119.2	8	7	87.5	258	258	100.0	31
計	80,634	80,438	99.8	11,496	11,711	101.9	2,732	2,398	87.8	94,862	94,547	99.7	358
	227	225	99.1	32	33	103.1	8	7	87.5	266	264	99.2	356

※開館日数:令和4年度 356日、令和5年度 358日

(16) 移動図書館の月別貸出数

区分	一 般			児 童			合 計		
	4年度	5年度	前年度比	4年度	5年度	前年度比	4年度	5年度	前年度比
4月	4,153	3,857	92.9	4,949	3,963	80.1	9,102	7,820	85.9
5月	4,194	4,000	95.4	5,044	4,708	93.3	9,238	8,708	94.3
6月	4,204	3,964	94.3	5,161	4,846	93.9	9,365	8,810	94.1
7月	4,437	4,345	97.9	5,006	4,546	90.8	9,443	8,891	94.2
8月	1,274	1,064	83.5	741	624	84.2	2,015	1,688	83.8
9月	4,150	3,837	92.5	5,364	4,655	86.8	9,514	8,492	89.3
10月	4,042	3,815	94.4	4,778	4,495	94.1	8,820	8,310	94.2
11月	4,112	3,765	91.6	5,371	4,790	89.2	9,483	8,555	90.2
12月	3,920	3,732	95.2	4,920	4,606	93.6	8,840	8,338	94.3
1月	3,847	3,617	94.0	4,957	4,554	91.9	8,804	8,171	92.8
2月	3,898	3,625	93.0	4,617	4,113	89.1	8,515	7,738	90.9
3月	3,770	3,519	93.3	2,748	2,299	83.7	6,518	5,818	89.3
計	46,001	43,140	93.8	53,656	48,199	89.8	99,657	91,339	91.7

(17) 令和5年度登録者数

(単位:人)

地区名	登録人口
旧市	85,786
鶴尾	6,218
太田	26,801
木太	24,074
古高松	15,871
屋島	17,932
前田	2,235
川添	5,521
林	4,380
三谷	2,427
多肥	5,409
仏生山	4,466
一宮	9,845
川岡	2,614
円座	6,711
檀紙	4,681
弦打	8,045
鬼無	4,207
香西	8,180
下笠居	3,991
雌雄島	107
山田	10,352
塩江	806
庵治	1,212
牟礼	11,491
香南	2,468
香川	10,847
国分寺	16,893
小計	303,570
県内	16,964
県外	922
小計	17,886
合計	321,456

※実利用者数 34,193人(R5.4.1~R6.3.31の間に図書館を利用した市内の一般利用者数)

※登録者数 昨年度より 4,353人 増

(18) 貸出利用者数(令和5年度:全館:月別)

(単位:人)

月	4	5	6	7	8	9	10
人 数	45,153	42,093	43,535	46,790	45,261	37,160	42,075
月	11	12	1	2	3	計	月平均
人 数	41,439	40,098	39,728	41,888	43,725	508,945	42,412

※電子図書館の閲覧数は含まない。

(19) 貸出利用者数の推移(館別)

(単位:人)

図書館名	H30年度	R元年度	R2年度	R3年度	R4年度	R5年度
中央図書館	263,210	241,512	209,187	222,270	206,409	198,498
夢みらい図書館	90,488	91,961	80,845	69,141	84,871	85,533
牟礼図書館	62,789	58,129	34,384	56,287	52,660	51,210
香川図書館	75,603	71,681	52,097	65,639	60,253	57,930
国分寺図書館	68,151	67,433	59,333	62,853	58,652	56,857
瓦町サテライト	38,277	40,758	62,611	40,499	38,927	38,683
(移動図書館)	27,156	27,002	20,714	23,167	21,787	20,234
(電子図書館)				2,229	24,910	23,460
計	625,674	598,476	519,171	542,085	548,469	532,405

※電子図書館は、R4年3月24日開館。なお、電子図書館は、閲覧数。

(20) 視覚障がい者サービス室利用状況(令和5年度)

(単位:件,人)

月	4	5	6	7	8	9	10
件 数	2	0	2	0	4	0	2
人 数	4	0	3	0	6	0	4
月	11	12	1	2	3	計	月平均
件 数	0	3	0	4	0	17	1.4
人 数	0	6	0	6	0	29	2.4

※H23年7月7日から利用開始

(21) 視覚障がい者サービス(郵送無料)

区 分		H30年度	R元年度	R2年度	R3年度	R4年度	R5年度
郵送貸出	件 数	315	225	167	163	187	234
	貸出点数	452	495	353	301	340	459
対面朗読	件 数	40	33	0	0	10	7

(22) 郵送貸出(郵送料利用者負担)

区 分		H30年度	R元年度	R2年度	R3年度	R4年度	R5年度
郵送貸出	件 数	9	1	1	1	0	0
	冊 数	25	1	1	1	0	0

※障がい者に対する郵送貸出分を含む。

(23) サブ工利用支援

(単位:人)

	H30年度	R元年度	R2年度	R3年度	R4年度	R5年度
個人登録者数(累計)	—	—	—	1	6	8

(24) 読書支援機器等給付

(単位:件)

区 分	H30年度	R元年度	R2年度	R3年度	R4年度	R5年度
読書支援機器等給付件数	—	—	—	42	42	39

(25) 予約数(令和5年度)

(単位:件)

区 分	一 般		児 童		計
	所蔵分	購入分	所蔵分	購入分	
中 央 図 書 館	92,444	850	16,207	35	109,536
夢 み ら い 図 書 館	43,939	51	21,040	11	65,041
牟 礼 図 書 館	26,605	54	4,763	1	31,423
香 川 図 書 館	27,005	115	9,046	9	36,175
国 分 寺 図 書 館	29,970	62	9,399	3	39,434
瓦 町 サ テ ラ イ ト	34,404	93	6,128	0	40,625
移 動 図 書 館	3,942	68	549	5	4,564
電 子 図 書 館	1,250	0	114	0	1,364
計	259,559	1,293	67,246	64	328,162

(26) 予約方法(令和5年度)

(単位:件)

区 分	窓口	館内利用者 端末(OPAC)	パソコン	携帯電話	計
中 央 図 書 館	9,219	9,235	76,998	14,084	109,536
夢 み ら い 図 書 館	3,676	2,112	53,854	5,399	65,041
牟 礼 図 書 館	2,159	2,141	24,805	2,318	31,423
香 川 図 書 館	2,480	2,048	28,422	3,225	36,175
国 分 寺 図 書 館	1,923	1,878	29,809	5,824	39,434
瓦 町 サ テ ラ イ ト	3,353	1,366	30,528	5,378	40,625
移 動 図 書 館	4,564				4,564
電 子 図 書 館			1,364		1,364
計	27,374	18,780	245,780	36,228	328,162

(27) 相互貸借件数(令和5年度)

(単位:件)

区 分	貸 出	借 受			
		国立国会 図書館	香川県立 図書館	その他	計
中 央 図 書 館	1,183	0	91	129	220
夢みらい図書館	9	0	54	64	118
牟 礼 図 書 館	4	0	12	14	26
香 川 図 書 館	7	0	15	46	61
国分寺図書館	3	0	15	4	19
計	1,206	0	187	257	444

(28) レファレンス集計(令和5年度)

(単位:件)

種別 館別	資料の 所蔵調査	事実調査	読書相談	計
中 央 図 書 館	6,196	108	114	6,418
夢みらい図書館	2,504	142	54	2,700
牟 礼 図 書 館	1,162	0	3	1,165
香 川 図 書 館	1,540	27	104	1,671
国分寺図書館	1,099	71	28	1,198
瓦 町 サ テ ラ イ ト	170	10	0	180
計	12,671	358	303	13,332

(29) コピーサービス(令和5年度)

(単位:枚)

区 分	電子コピー	マイクロフィルムコピー	カラーコピー
中 央 図 書 館	14,377	667	85
夢みらい図書館	549	—	—
牟 礼 図 書 館	245	—	—
香 川 図 書 館	904	—	—
国分寺図書館	252	—	—
計	16,327	667	85

(30) 駐車場利用台数(中央図書館)(令和5年度)

(単位:台)

区 分	台 数	1日平均	
利用台数	立体駐車場	10,237	35
	平面駐車場	41,863	142
	合 計	52,100	177
稼働日数		295	

12 令和5年度 事業実績の概要

(1) 令和5年度 行事实績

<子ども読書まつり>

項目	開催時期	参加人数	内 容	場 所
第18回 高松市 子ども読書 まつり	11/5	1,973人	絵本作家ワークショップ、おはなし会、点字体験コーナー、ワークショップ(行灯づくり、伝承手づくりおもちゃあそび)、中学生ビブリオバトル、読書感想画及び調べる学習コンクール作品展、読書とバリアフリー(展示)、メッセージ DE モザイクアート、段ボールであそぼう! 等	サンクリスタル高松 (中央図書館)

<中央図書館>

(子ども関連事業)

項目	開催時期	参加人数	内 容	場 所
こどもの 読書週間 事業	4/30	38人	中国語・英語・フランス語のおはなし会	おはなしのへや
	4/22～	79人	「おたのしみブック」をどうぞ	児童コーナー
	5/5	15人	つくってあそぼう! 「いろいろうさぎ」	児童コーナー
子ども読書 まつり 関連事業	7/29・30	13人	読書感想画ワークショップ(全2回)	第1集会室
	9/8～9/15	471人	「読書感想画」作品募集	—
図書館を使 った調べる学 習コンクール	7/23・8/17	11人	調べる学習コンクール相談会	児童コーナー
	7/28	6人	第12回 高松市 図書館を使った調べる学習コンクール体験講座「減らそう! 食品ロス～今日から取り組むスマート・フードライフ～」	第1集会室
	9/8～9/15	34人	第12回 高松市 図書館を使った調べる学習コンクール作品募集	—
児 童 行 事 (主 催)	7/10	28人	よみきかせたいJr. おはなし会	おはなしのへや
	8/6	53人	夏のおたのしみ会	視聴覚ホール
	12/17	31人	冬のおたのしみ会	
	1/7	53人	新春かるた大会(歴史資料館と共催)	
	毎月1回 (第4火)	毎回 6人～	「にこにこおはなしひろば」 ～読み聞かせ・ブックトーク等～	おはなしのへや

項 目	開催時期	参加人数	内 容	場 所
児 童 行 事 (ボランティア によるもの)	毎月1回 (第1水)	毎回 6人	「ゆりかごおはなし会」 ～読み聞かせ・手遊び等～	おはなしのへや
	毎月1回 (第1土)	毎回 10人	「ひよこの学校」 ～読み聞かせ・紙芝居等～	
	毎月1回 (第1土)	毎回 10人	「なかよしかみしばい」 ～紙芝居～	
	毎月1回 (第2土)	毎回 10人	「おはなしのかけはし」 ～おはなし・手遊び等～	
	毎月1回 (第2木)	毎回 7人	「えいごあそび」 ～英語の手遊びや体遊び、読み聞かせ～	
	毎月1回 (第3火)	毎回 7人	「えいごのおはなし会」 ～英語の絵本の読み聞かせ～	
	毎月1回 (第3木)	毎回 6人	「わらべうたであそぼう」 ～わらべうた・絵本の読み聞かせ等～	
	毎月1回 (第3土)	毎回 10人	「コットンツリーのへや」 ～ペープサート・絵本の読み聞かせ等～	
	毎月1回 (第3土)	毎回 10人	「本さんこんにちは」 ～読み聞かせ・手遊び等～	
	毎月1回 (第3日)	毎回 10人	「えほんくらぶのおはなし会」 ～大人も子どもも楽しめる読み聞かせ～	
	毎月1回 (第4土)	毎回 10人	「伝々虫のおはなし会」 ～手遊び、昔話等～	
	毎月1回 (第4日)	毎回 10人	「かずこさんのおはなし会」 ～村山壽子に関する絵本、紙芝居の読み聞かせ～	
	7/16	15人	「高松大学読み聞かせ隊 おはなし会」 ～読み聞かせ・手遊び～	

(研修・講座等養成事業)

項 目	開催時期	参加人数	内 容	場 所
ボランティア 養成講座	8/31	64人	図書館ボランティア養成講座 「絵が物語る世界～絵本をじっくり読見ましょう～」 講師:藤原 まゆみ 氏 (香川短期大学附属図書館司書・絵本専門士)	視聴覚ホール
	2/11	33人	図書館ボランティア養成講座 「～魅力あるおはなし会のレシピ～」 講師:轟 あさ子 氏(絵本専門士)	第1集会室
	2/29	50人	図書館ボランティア養成講座 「すべての子どもたちに届ける おはなしの世界」 講師:安川 和子 氏 隈川 裕未 氏 (香川県立視覚支援学校教諭)	視聴覚ホール

項 目	開催時期	参加人数	内 容	場 所
ボランティア 養成講座	3/9	38人	図書館ボランティア養成講座・菊池寛記念館文芸講座(共催) 「フェミニズム作家としての菊池寛 ～「新女人粧」を読む～」 講師:田鎖 数馬 氏(高知大学 人文社会学部 教授)	視聴覚ホール
	3/10	32人	ブックスタートボランティア研修	第1集会室
キッズボラン ティアの育成 (全2回)	4/9	4人	第2回 中央図書館よみきかせたいJr. 13期生・国分寺図書館キッズ読み聞かせ隊12期生養成講座 ※高松大学との連携事業	第1集会室
	3/30	5人	第1回 中央図書館よみきかせたいJr. 14期生・国分寺図書館キッズ読み聞かせ隊13期生養成講座 ※高松大学との連携事業	第1集会室

(子育て支援事業)

項 目	開催時期	参加人数	内 容	場 所
子育て支援 コ ー ナ ー	通年	— (常設)	子育てに関する本や子育て支援施設の資料等のほか、おはなし会、保育所のイベント情報などを1か所に集め、子育て世代に役立つ情報を提供	1階フロア

(ビジネス支援事業)

項 目	開催時期	参加人数	内 容	場 所
ビジネス支 援コ ー ナ ー	通年	— (常設)	創業・就職・転職をはじめ、ビジネスに役立つ資料の設置や関係機関のパンフレット等を集約してビジネスに関する講座等の情報を提供	1階フロア

(障がい者サービス事業)

項 目	開催時期	参加人数	内 容	場 所
障がい者支 援コ ー ナ ー	通年	— (常設)	あらゆる障害に応じた図書の選定により、障害に対する正しい理解を進めていくための情報を提供	1階フロア
視覚障がい 者サービス室 の運営	随時	—	障がい者サービスの充実を図り、利用を促進	1階視覚障がい者サービス室
対面朗読 事 業	随時	7回 20人	視覚障がい者への対面朗読	第2集会室
出 張 おはなし会	5/18 7/6 10/12 12/21 2/8	3人	県立視覚支援学校への出張おはなし会	県立視覚支援学校

(中学・高校生読書活動支援事業)

項目	開催時期	参加人数	内 容	場 所
中学生ビブリオバトル	11/3	7人	読書離れが進む傾向にある中学生の読書活動を推進するため、中学生による知的書評合戦「ビブリオバトル2023 高松の陣」	サンクリスタル高松(中央図書館)
ヤングアダルトコーナー	年間	— (常設)	読書離れが進む傾向にある中学生・高校生の読書活動を支援するため、館内にヤングアダルト向け図書を配置したコーナーを設置	児童コーナー

(成人向け図書館関連事業)

項目	区分	期 日	内 容	場 所
成人向け読書活動支援事業	継続	9/24	英語で楽しむ大人のための朗読会	視聴覚ホール
放送大学	継続	6/10 7/1 9/30 11/11	放送大学香川学習センター サンクリスタル講演会 地域に開かれた大学として市民を対象とした講演会の開催 ※放送大学香川学習センターとの共催事業	第1集会室

(その他事業)

項目	開催時期	参加人数	内 容	場 所
市政出前ふれあいトーク(本のソムリエ)	6/8ほか 4回	約150人	図書館司書によるレクチャーを基本に、図書館を知り、本に親しんでもらうため、本のソムリエ(本の専門知識を持った職員)を概ね10名以上の参加が見込まれる団体・グループの会合に派遣	コミュニティセンター等
出張おはなし会	5/30ほか 28回	約500人	放課後児童クラブなどの団体の依頼に基づき、施設へ出向いて出張おはなし会を実施	放課後児童クラブほか
こんにちは！図書館です！～男木出張サービス～	5/17 ほか6回	毎回 約10人	地理的状況により図書館への来館が困難な子どもたちに、本に親しむきっかけを提供するため、男木小学校及び男木保育所において読み聞かせや読書相談等を行う。併せて男木コミュニティセンターへの資料配本を行う。	男木保育所及び男木小学校

項目	開催時期	参加人数	内 容	場 所
視聴覚ホール活用事業	9/24	41人	英語で楽しむ大人のための朗読会(再掲)	視聴覚ホール
その他 講座・イベント	11/19	15人	墨文字年賀状講座 講師:穴田 豊久氏	第1集会室
	1/4~	176人	ひいてみられよ「本みくじ」 ~体験型の本の紹介~	1階フロア
	3/16	22人	図書館 DE ボードゲーム!?	視聴覚ホール
閉架書庫 見学会	6/19 2/18	15人 23人	閉架書庫の見学、資料の探し方講座など	閉架書庫等
館内展示	通年	—	2か月毎にテーマを設定して展示	2階展示コーナー
サンクリスタル 学習	通年	30校 2,352名	サンクリスタル高松内の歴史資料館・中央図書館・菊池寛記念館の見学を通じて、市内の小学生の社会科郷土学習・図書館学習に役立てた。	サンクリスタル高松
雑誌スポンサー 制度	通年	—	民間事業者等に図書館が所蔵している雑誌の購入費用を負担してもらうかわりに、雑誌の最新号カバーに、スポンサーの名称と広告を掲載 雑誌スポンサー数:2社(6年3月31日現在)	—
読書通帳	通年	—	子どもたちの読書の意欲を高めるとともに図書館の利用を促すため、読書通帳を配布。30冊で満期。満期になった通帳をカウンターで提示すれば、特製シールを贈呈。シール贈呈数:94枚/通帳:1,821枚	—

<夢みらい図書館>

(児童行事・定例おはなし会)

項目	開催時期	参加人数	内 容	場 所
主 催 行 事	毎月1回 (第1金)	毎回 約10人	ゆめみ・あかちゃんおはなし会 ~絵本の読み聞かせ、わらべうた等~	対面朗読室
ボランティア による活動	毎月1回 (第1土)	毎回 約10人	アクセントのおはなし会 ~手遊び、絵本の読み聞かせ、パネルシアター等~	
	偶数月1回 (第1日)	毎回 約20人	さぬき語りの会のおはなし会 ~語り、読み聞かせ等~	
	年3回	毎回 約20人	大人のためのおはなし会 ~小学3年生以上を対象に民話等の読み聞かせ会	

項 目	開催時期	参加人数	内 容	場 所
ボランティア による活動	毎月1回 (第1日)	毎回 約10人	えいごのおはなし会 ～英語の絵本の読み聞かせ等～	対面朗読室
	毎月2回 (第2日・ 第4金)	毎回 約20人	ウイングのおはなし会 ～絵本の読み聞かせ、パネルシアター等～	
	毎月1回 (第2月)	毎回 約10人	ゆりかごおはなし会 ～わらべうた、読み聞かせ等～	
	毎月1回 (第4月)	毎回 約10人	伝々虫のおはなし会 ～読み聞かせ、わらべうた等～	

(児童行事)

項 目	開催時期	参加人数	内 容	場 所
主 催 行 事	5/5	59人	「星空おはなし会」 プラネタリウムで、星座に関する物語の読み聞かせや	たかまつミライ エプラネタリウ ム
	11/23	113人	物語に出てきた星座の紹介	
	7/28	51人	よるのゆめみおはなし会 (図書館閉館後の閲覧室で)読み聞かせ、紙芝居、 手遊び、影絵劇など	閲覧室
	7/23	—	「夏休み調べる学習応援講座 こん虫ってなに？」 中止	たかまつミライ エ多目的室
	12/22	71人	ゆめみクリスマス会 大型絵本の読み聞かせ、パネルシアターの上演等	たかまつミライエ 多目的室
	1/8	8人	新春ゆめみかるた大会	対面朗読室
	1/8	9人	ぬいぐるみおとまり会 ぬいぐるみと一緒に読み聞かせを楽しんだ後、ぬいぐ るみを図書館にお泊りさせ、その様子の写真をプレゼ ントするとともにお薦め本を貸し出した。	対面朗読室
1/4 1/6	129人	ゆめみ新春福袋 0歳から小学生高学年向けの5種類の福袋に図書 館職員お薦め絵本を袋に詰め貸し出した。	閲覧室	

(研修・講座等養成事業)

項 目	開催時期	参加人数	内 容	場 所
こども司書 養成講座	4～10月計 8回	6人	図書館業務等の体験学習 (対象:小学5～6年生)	対面朗読室 等

(その他事業)

項 目	開催時期	参加人数	内 容	場 所
展 示	4/12～5/8	—	「星空へ行こう！」展	閲覧室
	5/10～6/5	—	「G7香川・高松都市大臣会合」展 ①	閲覧室
	6/7～6/30	—	「男女共同参画週間」展	閲覧室
	7/1～7/17	—	「G7香川・高松都市大臣会合」展 ②	閲覧室
	7/19～8/28	—	「涼を感じる」展	閲覧室
	8/2～8/21	—	「しっぽの森」展	閲覧室
	8/30～9/25	—	「SuMiKa ～棲み処～」展	閲覧室
	9/27～10/26	—	「暮らしを彩るおかし」展	閲覧室
	10/27～11/9	—	「#つながる図書館」展(香川県立図書館共催)	閲覧室
	10/28～11/30	—	「星座の世界」展	閲覧室
	12/1～12/28	—	「冬を楽しく過ごす」展	閲覧室
	1/7～1/29	—	「うまれたよ！！～The Birth～」展	閲覧室
	1/31～2/26	—	「京を彩る～雅の世界～」展	閲覧室
	2/28～3/18	—	「～生誕1250年～空海」展	閲覧室
	3/6～5/13	—	「科学道～2023～」展	閲覧室
3/20～4/22	—	「皆さんの新生活！応援！」展	閲覧室	
こども未来館学習(図書館学習)	通 年	6校 345人	こども未来館学習実施校のうち、図書館学習希望校に、夢みらい図書館で体験的な学習の場を提供	閲覧室等
こども未来館連携事業	6/21 11/15	53人 48人	「ほっこりたいむ おはなしと手遊び」に夢みらい図書館の職員が出向きお話と図書館の紹介	こども未来館 子育て支援ゾ ーン

<牟礼図書館>

(児童行事)

項 目	開催時期	参加人数	内 容	場 所
主 催 行 事	毎月1回 (第3金)	毎 回 約5人	子育てホットライン ～はらこどもセンターで絵本の紹介等～	保育所等
	毎月1回 (第2土)	毎 回 約10人	おはなしかい「えほんのとびら&英語であそぼう」 ～読み聞かせ、紙芝居等～	1階会議室
	8/11	3人	調べ学習応援講座・図書館で大けんきゅう	2階講座室
	8/20	24人	夏休み体験学習講座「親子であそぼう！」 ～読み聞かせ、わらべ歌、おもちゃ作り～	2階講座室
	12/23	約30人	クリスマス会 ～読み聞かせ、紙芝居等～	2階講座室
ボランティア による活動	毎月1回 (第3土)	毎 回 約15人	おはなしひろば「なかよし」 ～読み聞かせ、紙芝居等～	1階会議室
	毎月1回 (第4土)	毎 回 約15人	おはなしかい「アクセント」 ～読み聞かせ、紙芝居等～	

<香川図書館>

(児童行事)

項 目	開催時期	参加人数	内 容	場 所
主 催 行 事	4/23～ 5/12	—	「図書館だいすき」 図書館や本屋が出てくる本、本の秘密、読書の楽し さがわかる本を集めて展示貸出	2階児童コー ナー
	7/1～7	—	「図書館で七夕を飾ろう」	2階ロビー
	7/31	21人	夏休み親子教室 「虹色コマを作ろう！」	4階集会室
	12/25	69人	クリスマス会	4階集会室
ボランティア による活動	毎月1回 (第2土)	毎 回 約6人	おはなしばんび ～読み聞かせ、紙芝居等～	おはなしのへや
	偶数月 (第1土)	毎 回 約6人	おはなし紡ぎの会 ～読み聞かせ、わらべうた等～	
	10/20	33人	川東こども園児へ読み聞かせ (おはなしばんびによる読み聞かせ)	4階集会室

(その他事業)

項 目	開催時期	参加人数	内 容	場 所
展 示	2回	—	フォトクラブ高松写真展等	展示コーナー

<国分寺図書館>

(児童行事)

項目	開催時期	参加人数	内 容	場 所
ボランティア による活動	奇数月1回 (第2土)	毎回 約10人	キッズ読み聞かせ隊おはなし会 ～絵本の読み聞かせ、紙芝居等～	研修展示室
	偶数月1回 (第2土)	毎回 約10人	読み聞かせボランティアおはなし会 ～絵本の読み聞かせ、紙芝居等～	研修展示室
	毎月1回 (第3土)	毎回 約10人	おはなしほけつとおはなし会 ～絵本の読み聞かせ、紙芝居等～	研修展示室
	毎月1回 (第4土)	毎回 約10人	だんだんごのおはなし会 ～絵本の読み聞かせ、紙芝居等～	研修展示室
	12/17	約90人	クリスマス会	研修展示室

<移動図書館>

(その他事業)

項目	開催時期	参加人数	内 容	場 所
読み聞かせ	10/28 1/30	約 25 人	図書館司書による移動図書館巡回先での読み聞かせ	保育所等

(2) 中央図書館2階展示コーナー 展示内容

- 4月 「名所をめぐろう」展
- 5・6月 「名所をまわろう」展
- 7・8月 「ホン・デ・アート～開いて楽しむ名作展～」展
- 9・10月 「9月・10月の記念日の意味を知る」展
- 11・12月 「意外とディープな！？金属の世界、覗いてみませんか？」展
- 1月 「IT'S A ARCHIVE WORLD！～資料でめぐる高松市の五つの時代～」展
- 2・3月 「本が泣いている」展

(3) 視聴覚ホール利用状況

67回(主催:7回、貸館:60回(有料:7回))

(4) 視察・施設見学

ア サンクリスタル学習 30校 児童 2,352人 引率 128人 合計 2,480人

屋島小 屋島東小 牟礼北小 中央小 川島小 三溪小 木太北部小 香南小 川東小 古高松小
木太南小 東植田小 川添小 川岡小 鶴尾小 高松第一小 大野小 多肥小 下笠居小 円座小
国分寺北部小 香西小 檀紙小 弦打小 塩江小 林小 植田小 鬼無小 国分寺南部小 付属
高松小

イ こども未来館学習 5校(こども未来館学習を実施した60校のうち、図書館学習を選択した小学校数)

児童 297人 引率 19人 合計 316人

中央小 植田小 東植田小 土庄小 花園小

ウ 施設見学

- <中央図書館> 高松工芸高校 新番丁小 牟礼北小 牟礼南小 香川短期大学
- <牟礼図書館> 牟礼小
- <香川図書館> 川東小
- <国分寺図書館> 国分寺南部小 国分寺北部小

(5) 体験学習受入

- <中央図書館> 古高松中 屋島中 太田中 桜町中 高松第一中 勝賀中
- <夢みらい図書館> 太田中 屋島中
- <牟礼図書館> 古高松中 庵治中
- <香川図書館> 香南中 塩江中 香川第一中
- <国分寺図書館> 国分寺中 香東中

(6) ブックスタート事業

保健センターが実施する4か月児相談時にブックスタートパック(絵本・ブックリスト等)を手渡し、絵本の読み聞かせを行うことにより、心ふれあうひとときを持つきっかけをつくる。

絵本パック渡し数 2,537 冊(4か月児相談対象者の 94.1%)

(7) 広報関係

<広報紙の発行>

種 別 館 別	一般向け広報紙	児童向け広報紙
中 央 図 書 館	高松市図書館報 (月1回発行)	こどものほんのへや (2カ月1回発行)
夢みらい図書館	—	ゆめみ通信(3カ月1回発行) こども司書通信(年2回発行)
牟 礼 図 書 館	図書館だより (3カ月1回発行)	ほんのくに (3カ月1回発行)
香 川 図 書 館	図書館だより (3カ月1回発行)	ぶくぶくぶっく (3カ月1回発行)
国 分 寺 図 書 館	図書館だより「本だいすき(一般・児童用) (3カ月1回発行)	

(8) サンクリスタル高松リニューアル関係

「サンクリスタル高松リニューアル基本構想」に基づき、サンクリスタル高松大規模改修実施設計業務を進めた。

(8) 移動図書館・分室

ア ステーション別貸出冊数

(令和5年度)

	ステーション名	一般	児童	計		ステーション名	一般	児童	計
1	鶴尾コミュニティセンター	352	88	440	47	香西幼稚園	209	1,153	1,362
2	太田中央コミュニティセンター	1,218	404	1,622	48	香南こども園	212	416	628
3	太田南コミュニティセンター	1,355	371	1,726	49	はらこども園	24	785	809
4	木太コミュニティセンター	1,458	521	1,979	50	川添保育園	156	453	609
5	木太南コミュニティセンター	1,918	235	2,153	51	高松西保育園	138	70	208
6	屋島コミュニティセンター	936	70	1,006	52	すみれ保育園	285	479	764
7	屋島西コミュニティセンター	1,303	669	1,972	53	川島保育所	225	131	356
8	林コミュニティセンター	531	399	930	54	下笠居東部保育所	79	667	746
9	仏生山コミュニティセンター	759	52	811	55	浅野保育所	94	1,327	1,421
10	川岡コミュニティセンター	727	192	919	56	西春日保育所ピノキオ館	145	133	278
11	円座コミュニティセンター	1,531	234	1,765	57	屋島ファミリーホーム	398	591	989
12	檀紙コミュニティセンター	209	224	433	58	かがわりハビリセンター	520	730	1,250
13	下笠居コミュニティセンター	356	391	747	59	国分寺地域保健活動センター	122	71	193
14	川島コミュニティセンター	372	196	568	60	国分寺北部幼稚園	92	1,019	1,111
15	大野コミュニティセンター	513	105	618	61	ケアハウス屋島	357	20	377
16	香南コミュニティセンター	263	24	287	62	さつき荘	219	157	376
17	太田コミュニティセンター	1,382	319	1,701	63	すみれ荘	255	128	383
18	塩江支所	128	5	133	64	ラ・ナシカこうざい	473	8	481
19	上西連絡事務所	194	4	198	65	ハピネス	531	228	759
20	鎌野自治会館	49	1	50	66	おりいぶ荘	387	166	553
21	屋島東小学校	200	735	935	67	屋島公務員住宅	148	163	311
22	木太北部小学校	243	321	564	68	アルファンティ屋島	706	64	770
23	古高松小学校	574	694	1,268	69	屋島さつきヶ丘団地	375	29	404
24	古高松南小学校	177	1,048	1,225	70	三条公務員住宅	377	69	446
25	太田小学校	410	212	622	71	四電太田アパート	370	323	693
26	太田南小学校	118	63	181	72	県営太田団地	253	36	289
27	一宮小学校	674	4,363	5,037	73	県営西春日団地	1,076	39	1,115
28	鬼無小学校	113	1,209	1,322	74	奈良須団地	637	117	754
29	川添小学校	213	801	1,014	75	県営一宮団地	742	137	879
30	前田小学校	834	2,005	2,839	76	東山崎団地	646	256	902
31	三溪小学校	380	5,952	6,332	77	高田南団地	1,037	65	1,102
32	十河小学校	189	935	1,124	78	廣旗神社	1,940	85	2,025
33	植田小学校	195	1,794	1,989	79	コープー宮	1,179	202	1,381
34	東植田小学校	251	1,108	1,359	80	西村ジョイ成合店	870	147	1,017
35	浅野小学校	37	40	77	81	仏生山温泉	435	387	822
36	大野小学校	92	1,212	1,304	82	銀星の家	557	127	684
37	塩江小学校	200	1,550	1,750	83	庵治漁業協同組合	298	4	302
38	牟礼北小学校	124	1,131	1,255	84	福祉センター勝賀	528	47	575
39	牟礼南小学校	91	678	769	85	桜樹苑	287	40	327
40	多肥小学校	437	656	1,093	86	クレール藤	197	7	204
41	のぞみ幼稚園	398	878	1,276	87	直島町西部公民館	1,364	1,358	2,722
42	つくし幼稚園	584	351	935	88	直島町役場車庫前	1,165	814	1,979
43	くにとう幼稚園	495	1,437	1,932	89	その他	69	213	282
44	一宮幼稚園	192	478	670	90				
45	川添幼稚園	143	317	460		合計	43,140	48,199	91,339
46	三溪幼稚園	45	266	311		平均	502	560	1,062

イ 分 室 コミュニティセンターに46か所併設

分 室 名	開架冊数	貸出冊数(令和5年度)		
		一般	児童	計
1 二 番 丁 分 室	549	28	253	281
2 四 番 丁 分 室	468	36	1	37
3 亀 阜 分 室	583	101	62	163
4 栗 林 分 室	573	86	848	934
5 花 園 分 室	553	36	106	142
6 築 地 分 室	839	155	71	226
7 新 塩 屋 町 分 室	637	128	75	203
8 日 新 分 室	499	33	0	33
9 鶴 尾 分 室	600	91	4	95
10 太 田 分 室	919	613	2,348	2,961
11 太 田 中 央 分 室	835	105	219	324
12 太 田 南 分 室	1,008	117	376	493
13 木 太 分 室	1,517	495	1,772	2,267
14 木 太 南 分 室	1,089	338	705	1,043
15 木 太 北 部 分 室	1,044	309	470	779
16 古 高 松 分 室	2,301	1,199	879	2,078
17 古 高 松 南 分 室	1,059	163	140	303
18 屋 島 分 室	2,217	405	728	1,133
19 屋 島 西 分 室	993	204	82	286
20 屋 島 東 分 室	897	203	5	208
21 前 田 分 室	1,116	99	72	171
22 川 添 分 室	2,030	292	81	373
23 林 分 室	1,412	311	2,298	2,609
24 三 谷 分 室	1,645	486	893	1,379
25 仏 生 山 分 室	2,086	216	875	1,091
26 一 宮 分 室	2,330	1,197	536	1,733
27 多 肥 分 室	892	39	52	91
28 川 岡 分 室	1,359	609	875	1,484
29 円 座 分 室	1,314	92	940	1,032
30 檀 紙 分 室	909	15	40	55
31 弦 打 分 室	2,210	188	433	621
32 鬼 無 分 室	958	75	62	137
33 香 西 分 室	1,878	304	979	1,283
34 下 笠 居 分 室	1,606	226	245	471
35 女 木 分 室	618	28	15	43
36 男 木 分 室	958	119	35	154
37 川 島 分 室	3,085	955	1,489	2,444
38 十 河 分 室	863	264	1,026	1,290
39 東 植 田 分 室	460	21	9	30
40 西 植 田 分 室	747	23	19	42
41 塩 江 分 室	917	20	19	39
42 庵 治 分 室	1,597	94	18	112
43 浅 野 分 室	885	25	34	59
44 大 野 分 室	978	145	63	208
45 東 谷 分 室	773	153	111	264
46 香 南 分 室	1,059	87	174	261
計	53,865	10,928	20,537	31,465
平 均	1,171	238	446	684

令和6年度 事業計画の概要

(1) 令和6年度 行事計画

<子ども読書まつり>

項目	区分	期日	内 容	場 所
第19回 子ども読書 まつり	継続	11月3日	絵本作家ワークショップ、おはなし会、ワークショップ 読書感想画・調べる学習コンクール応募作品の展示、 中学生ビブリオバトル、障がい者サービスの紹介 等	サンクリスタル高 松(中央図書 館)

<中央図書館>

(子ども関連事業)

項目	区分	期日	内 容	場 所
こどもの 読書週間 事業	継続	こどもの読書 週間期間中	フランス語と中国語と英語のおはなし会 「おたのしみブック」をどうぞ 作ってあそぼう!「いろいろうさぎ」	児童コーナー おはなしのへや 等
子ども読書 まつり関連 事業	継続	7月27日 7月28日	読書感想画ワークショップ	第1集会室
		9月13日～ 21日	「読書感想画」作品募集	—
図書館を使 った調べる学 習コンクール	継続	7月27日 7月28日 8月7日	調べる学習相談会	児童コーナー 第1集会室
		8月4日	「第13回 高松市 図書館を使った調べる学習コンク ール」体験講座	児童コーナー
		9月13日～ 21日	「第13回 高松市 図書館を使った調べる学習コンク ール」作品募集	—
児童行事 (主催)	継続	7月14日	よみきかせたいJr. おはなし会	児童コーナー おはなしのへや
		8月3日	夏のおたのしみ会	視聴覚ホール
		12月15日	冬のおたのしみ会	視聴覚ホール
		1月5日	新春かるた大会 (菊池寛記念館及び歴史資料館との3館連携事業)	視聴覚ホール
		1月4日 ～12日	新春お正月イベント ～サンクリみくじ、絵馬～(菊池 寛記念館及び歴史資料館との3館連携事業)	エントランスホー ル等

項目	区分	期日	内 容	場 所
児童行事 (主催)	継続	1月25日 ～2月2日	節分イベント (菊池寛記念館及び歴史資料館との3館連携事業)	児童コーナー等
		毎月1回 (第3水)	にこにこおはなしひろば ～読み聞かせ・ブックトーク等～	児童コーナー おはなしのへや
児童行事 (ボランティア 団体によるもの)	継続	毎月1回 (第1水)	ゆりかごおはなし会 ～読み聞かせ・手遊び等～	児童コーナー おはなしのへや
		毎月1回 (第1土)	ひよこの学校 ～紙芝居・読み聞かせ等～	
		毎月1回 (第1土)	なかよしかみしばい ～紙芝居等～	
		毎月1回 (第2土)	おはなしのかけはし ～紙芝居・手遊び・読み聞かせ等～	
		毎月1回 (第2木)	えいごあそび ～英語の手遊びや体遊び、読み聞かせ等～	
		毎月1回 (第3火)	えいごのおはなし会 ～英語の絵本の読み聞かせ等～	
		毎月1回 (第3木)	わらべうたであそぼう ～わらべうた・読み聞かせ等～	
		毎月1回 (第3土)	コットンツリーのへや ～読み聞かせ・紙芝居等～	
		毎月1回 (第3土)	本さんこんにちは ～読み聞かせ・手遊び等～	
		毎月1回 (第3日)	えほんくらぶのおはなし会 ～読み聞かせ・紙芝居等～	
		毎月1回 (第4土)	伝々虫のおはなし会 ～手遊び・昔話等～	
		毎月1回 (第4日)	かずこさんのおはなし会 ～読み聞かせ・紙芝居等～	
		7月14日	高松大学読み聞かせ隊おはなし会	

(研修・講座等養成事業)

項目	区分	期日	内 容	場 所
ボランティア 養成・スキル アップ講座	継続	4月6日	第2回 中央図書館よみかかせたいJr. 13期生・国分 寺図書館キッズ読み聞かせ隊12期生養成講座(全2 回のうち第1回は前年度3月に開催済) ※高松大学との連携事業	第1集会室

項目	区分	期日	内 容	場 所
ボランティア 養成・スキル アップ講座	継続	3月下旬頃	第1回 中央図書館よみかかせたいJr. 14期生・国分寺図書館キッズ読み聞かせ隊13期生養成講座(全2回のうち第2回は次年度4月に開催予定) ※高松大学との連携事業	第1集会室
		年3回 程 度	図書館ボランティア養成講座	視聴覚ホール

(子育て支援事業)

項目	区分	期日	内 容	場 所
子育て支援 コーナー	継続	常設	子育てに関する本や子育て支援施設の資料等のほか、おはなし会、保育所のイベント情報などを1ヶ所に集め、子育て世代に役立つ情報を提供する。	1階フロア

(ビジネス支援事業)

項目	区分	期日	内 容	場 所
ビジネス支 援コーナー	継続	常設	創業・就職・転職を始め、ビジネスに役立つ資料の設置や関係機関のパンフレット等を集約してビジネスに関する講座等の情報を提供する。	1階フロア
創業支援 関連展示	継続	7月	創業に関するポスター、書籍その他冊子を展示し、創業に役立つ情報を提供する。	1階フロア

(障がい者サービス事業)

項目	区分	期日	内 容	場 所
障がい者支 援コーナー (リングの棚)	継続	常設	あらゆる障がいに応じた図書の選定により、障がいに対する正しい理解を進めていくための情報を提供する。	1階フロア
視覚障がい 者等サービ ス室の運営	継続	随時	障がい者等サービスの充実を図り、利用を促進する。	視覚障がい者 等サービス室
対面朗読 事 業	継続	随時	視覚障がい者等への対面朗読	対面朗読室
出 張 おはなし会	継続	毎月	県立盲学校への出張おはなし会	県立盲学校

(中学生・高校生読書活動支援事業)

項目	区分	期日	内 容	場 所
中学生 ビブリオバトル	継続	子ども読書 まつりに合 わせて開催	読書離れが進む傾向にある中学生の読書活動を推進するため、中学生による知的書評合戦「ビブリオバトル」を開催する。	サンクリスタル高 松(中央図書館)
ヤングアダ ルトコーナー	継続	常設	読書離れが進む傾向にある中学生・高校生の読書活動を支援するため、館内にヤングアダルト向け図書を配置したコーナーを設置する。	児童コーナー
中高校生向け 読書活動関 連講座の開催	継続	2月中旬頃	英語で楽しむ大人のための朗読会	視聴覚ホール

(成人向け関連事業)

項目	区分	期日	内 容	場 所
成人向け読 書活動支援 事業	新規	4月12日 4月13日	よるの朗読会	視聴覚ホール
成人向け読 書活動支援 事業	継続	2月中旬頃	英語で楽しむ大人のための朗読会(再掲)	
放送大学	継続	6月15日 6月29日 9月15日 12月1日	放送大学香川学習センター サンクリスタル講演会 地域に開かれた大学として市民を対象とした講演会の 開催 ※放送大学香川学習センターとの共催事業	第1集会室

(その他事業)

項目	区分	期日	内 容	場 所
市政出前 ふれあい トーク (本のソムリ エ)	継続	随時	図書館司書によるレクチャーを基本に、図書館を知り、本に親しんでもらうため、本のソムリエ(本の専門知識を持った職員)を10名以上の参加が見込まれる団体・グループの会合に派遣する。	高齢者施設等
こんにちは！ 図書館で す！ ～男木出張 サービス～	継続	年6回 (奇数月)	地理的状况により図書館への来館が困難な男木島へ図書館司書を派遣し、本の出前サービスや絵本の読み聞かせなどを行う、出張おはなし会を男木小学校・男木保育所で開催する。	男木小学校 男木保育所
閉架書庫 見学会	継続	6月16日 2月16日	閉架書庫の見学、資料の探し方講座など	閉架書庫等
読書活動推 進事業	継続	2月中旬頃	英語で楽しむ大人のための朗読会(再掲)	視聴覚ホール

項目	区分	期 日	内 容	場 所
読書活動推進事業	継続	1月4日～	本みくじ(図書館職員推薦本の貸出)	1階フロア
館内展示	継続	毎月	2ヵ月毎にテーマを設定して展示	2階展示コーナー
サンクリスタル学習	継続	通年	サンクリスタル高松内の歴史資料館・中央図書館・菊池寛記念館の見学を通じて、市内の小学生の社会科郷土学習・図書館学習に役立てる。	サンクリスタル高松
ブックスタート事業	継続	通年	全ての赤ちゃんを対象に絵本を開く楽しい「体験」と「絵本」をセットでプレゼントする活動であり、行政と市民ボランティアが協働する自治体の事業。健康づくり推進課と連携し、4か月児相談の際にブックスタートパック(絵本、ブックリスト等)を贈り、読み聞かせを実施。	保健センター、地区コミュニティセンター等(市内7箇所)
雑誌スポンサー制度	継続	通年	民間事業者等に図書館が所蔵している雑誌の購入費用を負担してもらうかわりに、雑誌の最新号カバーに、スポンサーの名称と広告を掲載する。	—
学校・学校図書館連携事業	継続	随時	学校図書館指導員研修会に、図書館職員を講師として派遣するなど、子どもたちの読書活動の推進につなげる。	総合教育センター等
読書通帳	継続	通年	子どもたちの読書意欲を高めるとともに図書館利用を促すため、読書通帳を配布する。30冊で満期。満期になった通帳をカウンターで提示すれば、特製シールを贈呈する。	—
ブックリストの活用	継続	通年	年齢層に応じたブックリストを、機会を捉えて配布することで、親が読み聞かせをしたり、子どもが読みたい本を探したりすることの手助けをする。	—

<夢みらい図書館>

(定例おはなし会)

項目	区分	期 日	内 容	場 所
おはなし会 (主催行事)	継続	毎月1回 (第1金)	ゆめみ・あかちゃんおはなし会 ～読み聞かせ・わらべうた等～	対面朗読室
おはなし会 (ボランティアによる活動)	継続	毎月1回 (第1土)	アクセントのおはなし会 ～手遊び、～読み聞かせ、パネルシアター等～	対面朗読室
		偶数月 (第1日)	さぬき語りの会のおはなし会 ～語り、読み聞かせ等～	
		毎月1回 (第1日)	えいごのおはなし会 ～英語の読み聞かせ等～	

項目	区分	期 日	内 容	場 所
おはなし会 (ボランティア による活動)	継続	毎月2回 (第2日・ 第4金)	ウイングのおはなし会 ～読み聞かせ、パネルシアター等～	対面朗読室
		毎月1回 (第2月)	ゆりかごおはなし会 ～わらべうた、読み聞かせ等～	
		毎月1回 (第3月)	伝々虫のおはなし会 ～読み聞かせ、わらべうた等～	
	新規	毎月1回 (第4木)	えいごあそび ～英語絵本の読み聞かせや手遊び等～	

(児童行事)

項目	区分	期 日	内 容	場 所
星空 おはなし会	継続	5月5日 11月23日	プラネタリウムで、星座に関する物語の読み聞かせや、 物語に出てきた星座の紹介	たかまつミライエ プラネタリウム
ゆめみ☆こども 人形劇	新規	5月6日	ボランティア団体の協力を得て、こども司書による人形 劇を開催	対面朗読室
体験学習 講座	継続	7月27日	調べる講座 地域のことについて図書館で学んだ後、 実際に地域に出かけ体験する。	対面朗読室等
よるのゆめみ おはなし会	継続	7月26日	図書館閉館後の閲覧室での、読み聞かせなど	閲覧室
クリスマス会	継続	12月22日	手遊び、読み聞かせ、人形劇等	閲覧室
ゆめみ新春 福袋	継続	1月4日 1月5日	小学生までを対象に、図書館員お薦めの絵本を袋に 詰め貸し出す。	閲覧室
かるた大会	継続	1月13日	ゆめみ新春かるた大会	対面朗読室
ぬいぐるみ おとまり会	継続	1月13日	ぬいぐるみと一緒に読み聞かせを楽しんだ後ぬいぐるみ を図書館にお泊りさせ、その様子の写真をプレゼントす るとともにお薦め本を貸し出す。	対面朗読室

(研修・講座等養成事業)

項目	区分	期 日	内 容	場 所
子ども司書 養成講座	継続	年8回	図書館業務等の体験学習(対象:小学5・6年生、 第8期)	対面朗読室等

(その他の事業)

項 目	区分	期 日	内 容	場 所
こども未来館学習(図書館学習)	継続	通年	こども未来館学習実施校のうち、図書館学習希望校に、夢みらい図書館で体験的な学習の場を提供する。	閲覧室等
大人のためのおはなし会	継続	年2回	ボランティア団体「さぬき語りの会」による大人のためのおはなし会	対面朗読室

<牟礼図書館>

(児童行事)

項 目	区分	期 日	内 容	場 所
主催行事	継続	年12回程度	子育てホットライン ～はらこどもセンター等でのおはなし会、読み聞かせ、絵本の紹介等～	保育所等
		年2回程度	親子ふれあい講座、調べ学習応援講座等	講座室等
		12月	クリスマス会 ～朗読劇、パネルシアター等～	講座室等
主催行事	継続	毎月1回(第2土)	おはなしかい「えほんのとびら」 ～読み聞かせ、紙芝居等～	講座室等
		随時	保育所等へ出張おはなし会	保育所等
ボランティアによる活動	継続	毎月1回(第3土)	おはなしひろば「なかよし」 ～読み聞かせ、紙芝居等～	講座室等
		毎月1回(第4土)	おはなしかい「アクセント」 ～読み聞かせ、紙芝居等～	
		随時	保育所等へ出張おはなし会	保育所等

<香川図書館>

(児童行事)

項 目	区分	期 日	内 容	場 所
主催行事	継続	7月	七夕かざり	2階ロビー
		8月	夏休み親子教室 ～工作教室～	集会室
		12月	クリスマス会	集会室
		2月	子ども映画会	視聴覚室
ボランティアによる活動	継続	毎月1回(第2土)	おはなしばんび ～読み聞かせ、紙芝居等～	おはなしのへや

項目	区分	期日	内 容	場 所
ボランティア による活動	継続	偶数月 (第1土)	おはなし紡ぎの会 ～ストーリーテリング及び読み聞かせ、わらべうた等～	おはなしのへや
		年3回	川東こども園児へ読み聞かせ ～おはなしばんびによる読み聞かせ～	

<国分寺図書館>

(児童行事)

項目	区分	期日	内 容	場 所
ボランティア による活動	継続	毎月1回 (第2土)	(奇数月) キッズ読み聞かせ隊おはなし会 ～絵本の読み聞かせ、紙芝居等～ (偶数月) 読み聞かせボランティアおはなし会 ～絵本の読み聞かせ、紙芝居等～	研修展示室
		毎月1回 (第3土)	おはなしぼけっとおはなし会 ～絵本の読み聞かせ、紙芝居等～	研修展示室
		毎月1回 (第4土)	だんだんごのおはなし会 ～絵本の読み聞かせ、紙芝居等～	研修展示室
ボランティア による活動	継続	12月 (第3土)	クリスマス会	研修展示室
		随時	国分寺北部保育所園児のお散歩 ～絵本の貸出、だんだんごによる絵本の読み聞かせ等～	研修展示室

(研修・講座等養成事業)

項目	区分	期日	内 容	場 所
キッズボラン ティアの育成	継続	年2回	キッズ読み聞かせ隊12、13期生養成講座 (対象:小学4年～6年生) 共催:高松大学	高松大学 中央図書館

<移動図書館>

(その他事業)

項目	区分	期日	内 容	場 所
読み聞かせ	継続	随時	図書館司書による移動図書館巡回先での読み聞かせ	保育所、こども園等
巡回業務	継続	2月 (第1日)	新春子どもフェスティバル開催会場への臨時巡回 主催:生涯学習課	中央公園
巡回業務	継続	3月 (第1土)	マイスポ2024in 高松、開催会場への臨時巡回 主催:スポーツ振興課	マンモスプレイパーク亀水公園

(2) 移動図書館車

車名	ララ号	ララ2号	ララ3号
納入年月日	平成24年3月28日	平成27年3月13日	平成18年2月3日
積載図書冊数	3,500冊	2,800冊	3,500冊

- ・ステーション数 85箇所(毎月1回)を37コースに分け巡回(直島町含む)
- ・「瀬戸・高松広域連携中枢都市圏の形成に係る連携協約」に基づき、直島町へ巡回(H22.4～)

(3) 広報関係

<図書館ホームページ>

ホームページの充実を図る。

<広報誌の発行>

種別 館別	一般向け広報紙	児童向け広報紙
中央図書館	高松市図書館報 (月1回発行)	こどものほんのへや (年6回発行)
夢みらい図書館	—	ゆめみ通信 (年4回発行) こども司書通信(年2回発行)
牟礼図書館	図書館だより、YA (年4回発行)	ほんのくに (年4回発行)
香川図書館	図書館だより(年4回発行)	ぶくぶくぶっく(年4回発行)
国分寺図書館	図書館だより「本だいすき(一般・児童用)」 (年4回発行)	

<その他の広報媒体>

- ① 広報たかまつ「図書館おすすめBOOK」
- ② 「声の広報」での図書の朗読
- ③ 高松子育て情報サイト「らっこネット」への情報提供
- ④ メールマガジンによる新着図書の情報提供
- ⑤ SNS(高松市公式フェイスブック・インスタグラム・たかまつホッとLINE)による広報

(4) サンクリスタル高松リニューアル関係

「サンクリスタル高松リニューアル基本構想」に基づき、サンクリスタル高松大規模改修実施設計業務を進め、令和7年度の改修工事着工に向けて必要な準備を行う。

○市勢概要(令和6年4月1日現在)

面積 375.67km²

人口 409,341人

世帯数 191,209世帯

○交通アクセス

1 中央図書館

- ・JR高徳線昭和町駅下車 徒歩3分
- ・コトデンバス「下笠居線・昭和町経由便」で「昭和町・市図書館前」下車 徒歩1分
- ・まちなかループバス「昭和町・市図書館前」徒歩1分
(中央図書館瓦町サテライト)
- ・瓦町FLAG(コトデン瓦町ビル)8階

2 夢みらい図書館

- ・琴電志度線今橋駅下車徒歩5分
- ・コトデンバス「松島町」下車 徒歩1分

3 牟礼図書館

- ・琴電志度線大町駅下車 徒歩10分
- ・JR高徳線八栗口駅下車 徒歩15分

4 香川図書館

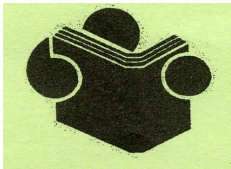
- ・琴電琴平線仏生山駅下車 香川町シャトルバス「香川総合センター前」下車すぐ
- ・コトデンバス仏生山・岩崎線「川東」下車 徒歩3分
- ・琴電琴平線空港通り駅下車 香川町コミュニティバス「香川総合センター前」下車すぐ

5 国分寺図書館

- ・JR予讃線端岡駅から国分寺町コミュニティバスで6分「国分寺総合センター前」下車すぐ
- ・JR予讃線国分駅から国分寺町コミュニティバスで13分「国分寺総合センター前」下車すぐ
- ・琴電琴平線岡本駅から国分寺町コミュニティバスで13分「国分寺総合センター前」下車すぐ

○利用案内

- ・休館日 月曜日(中央・牟礼・国分寺) 火曜日(夢みらい・香川)
毎月月末(土・日・祝を除く) 年末年始(12月29日～1月3日)
資料特別整理期間(1年につき10日以内)
- ・開館時間 9:30～19:00(平日) 9:30～17:00(土・日・祝)
12月28日は9:30～17:00, 1月4日は12:00～17:00
(瓦町サテライト 10:00～21:00)
- ・貸出点数 図書15冊、視聴覚資料5点(県内公共図書館相互利用者も同じ)、電子書籍2点
- ・予約点数 図書15冊、視聴覚資料(CDのみ)2点、電子書籍1点
- ・貸出期間 図書・視聴覚資料・電子書籍いずれも15日間(県内公共図書館相互利用者も同じ)



図書館ですてきな出会い人と本

図書館要覧 令和6年度(2024年度)版

編集・発行 高松市中央図書館

〒760-0014 高松市昭和町一丁目2番20号
サンクリスタル高松内
Tel:087-861-4501
Fax:087-837-9114